



SÜRDÜRÜLEBİLİRLİK RAPORU

2022



SÜRDÜRÜLEBİLİRLİK RAPORU

2022



You can access the English version of the 2022 Sustainability Report of Emek Yağ on our website via scanning the QR code below.



## İÇİNDEKİLER



<b>RAPOR HAKKINDA</b>	04
<b>YÖNETİM KURULU BAŞKANI MESAJI</b>	05
<b>EMEK YAĞ HAKKINDA</b>	06
2022'de Emek Yağ	07
Vizyon / Misyon	08

<b>EMEK YAĞ SÜRDÜRÜLEBİLİRLİK YÖNETİŞİMİ YAPISI</b>	09
Organizasyon Yapısı	10
Kurumsal Strateji ve Hedefler	11
Sürdürülebilirlik Hedefleri	13
Emek Yağ Öncelikli Sürdürülebilirlik Konuları ve Paydaş Katılımı	14
Birleşmiş Milletler Sürdürülebilir Kalkınma Amaçları Konusundaki Katkıları	15
Risk Yönetimi ve Gıda Güvenliği	16
Kalite Standartları ve Yönetim Sistemleri	17
Bilgi Güvenliği	18

<b>ÇEVRE YAKLAŞIMI</b>	19
Çevre Politikası	21
Sera Gazı Yönetimi	22
Enerji Yönetimi	25
Su Yönetimi	27
Atık Yönetimi	30
Çevre Farkındalığı Faaliyetleri	37

<b>SOSYAL YAKLAŞIM</b>	38
İstihdam, Çeşitlilik ve Kapsayıcılık	39
Çalışan Hakları ve Gelişimi	43
Toplumsal Katkıları	48
İş Sağlığı ve Güvenliği	49
Müşteri Memnuniyeti	51
Paydaşlarla İlişkiler	52
Tedarikçi Yönetimi	53
İş Birlikleri, Ortaklıklar ve Üyelikler	54

<b>EKLER</b>	55
GRI İndeksi	61

## Rapor Hakkında

Emek Yağ olarak yüksek teknoloji üretim parkuru, işlerinde uzman çalışanlar ve üstün hijyen koşullarında hazırlanan ürünleriyle; 90 yılı aşkın bir süredir aynı kalite ve lezzeti müşterilerimizle buluşturmanın gururunu yaşıyoruz.

Kurulduğumuz günden bu yana, etik, hesap verebilir ve sorumlu yönetim anlayışıyla faaliyetlerimizi sürdürüyoruz. Bu sebeple, sürdürülebilirlik yaklaşımımızı ve bu alanda hayata geçirdiğimiz çalışmalarımızı siz değerli okuyucularımızla ilk defa yayınladığımız sürdürülebilirlik raporumuz aracılığıyla paylaşmaktan mutluluk duyuyoruz. Raporumuzda, sürdürülebilirlik alanında raporlama dönemi içerisinde yürüttüğümüz faaliyetlerin ve bu faaliyetlere ait performansın detaylarını bulabilirsiniz.

1 Ocak 2022 - 31 Aralık 2022 tarihleri arasında hayata geçirdiğimiz sosyal, çevresel ve yönetim

alanlarındaki uygulamalarımızı açıkladığımız bu raporumuzun paydaşlarımızla aramızda bulunan güçlü güven duygusunu daha da pekiştirmesini diliyoruz. Raporumuz Global Reporting Initiative (GRI) tarafından yayımlanan GRI Standartları'na uyumlu olarak hazırlanmıştır. Rapor kapsamında yer verdiğimiz içeriklerin hangi bölümünde ele alındığını "GRI İçerik İndeksi" tablosundan takip edebilirsiniz.

Bu sene ilkinin yayınladığımız sürdürülebilirlik raporumuzda yer alan veriler dış denetime tabi tutulmamıştır. Sürdürülebilirlik raporumuzda yer verdiğimiz veriler aksi belirtilmediği müddetçe Emek Yağ Sanayii A.Ş.'nin 2022 yılına ait performansını yansıtmaktadır.

Raporumuz ile ilgili görüşlerinizi ve sorularınızı iletmek için "[info@emekyag.com.tr](mailto:info@emekyag.com.tr)" adresine e-posta gönderebilirsiniz.

## YÖNETİM KURULU BAŞKANI MESAJI



Değerli paydaşlarımız,

Emek Yağ olarak, 1929 yılından beri hem çevreye hem de topluma fayda sağlayan, sürdürülebilir bir büyüme elde etmek için, paydaşlarımızla omuz omuza çalışıyoruz. Bu yıl 94. yaşımızı kutlarken, kurumsal bir aile şirketi ve ulusal bir marka olma yolunda önemli işler yaptık. Bunların bir yeniside, ilk kez yayınladığımız sürdürülebilirlik raporumuz olacak. Bu rapor ile firmamızın sürdürülebilirlik taahhüdünü ve faaliyetlerimizin çevresel, sosyal ve ekonomik etkilerini sizler ile paylaşmanın mutluluğunu yaşıyorum.

İşlerimizde çevreye olan etkimizi azaltmaya odaklanarak, enerji ve su verimliliğini artırmaya, sera gazı emisyonlarını düşürmeye ve atık yönetimi konusunda iyileştirmeler yapmaya çalışıyoruz. Üretim süreçlerimizi güncelliyor, enerji verimliliği için teknolojik yeniliklere yatırım yapıyoruz.

Diğer yandan, sosyal sürdürülebilirliği önemsiyor ve çalışma arkadaşlarımızın refahını, iş sağlığını ve güvenliğini korumak için önlemler alıyoruz. Eğitim ve gelişim programlarıyla her birimiz; yeteneklerimizi geliştirmeye ve iş yerinde çeşitlilik ve kapsayıcılığı arttırmaya odaklanıyoruz. Aynı zamanda topluluklarımızla etkileşimde bulunarak, sürdürülebilir kalkınma projelerinde birlikte çalışıyor, sosyal refahın artırılmasına ve yaşam kalitesinin iyileştirilmesine katkıda bulunuyoruz. Her kademeden eğitim kurumlarıyla iş birliklerimizi devam ettirip, nitelikli bireyler yetiştirilmesi için birlikte çalışıyoruz.

Küresel ekonomideki konjonktür nedeniyle karşılaştığımız sorunları, en iyi çözümlerle aşmak ve etkilerini en aza indirmek için aktif adımlar atıyoruz. Küresel tahıl krizi, ham maddelerin temininde ve iş sürekliliğinde bazı zorluklarla karşılaşmamıza yol açmıştır. Firmamız olarak, bu kriz sürecinde tedarik zincirimizin çeşitliliğini artıracak alternatif stratejiler geliştirmekteyiz. Aynı zamanda, iş birliği yaptığımız tedarikçilerimizle yakın iletişim halinde olarak, güncel durumu takip etmekte ve gelecekteki riskleri minimize etmeye çalışmaktayız.

Sözlerime, Emek Yağ'ın ilk sürdürülebilirlik raporunu yayınlamamızın sürdürülebilirlik konularındaki azmimizi vurguladığını belirterek son veriyorum. Sahip olduğumuz asırlık birikimi, tüketicilerimizi sağlıklı besleyebilmek adına kullanmaya devam ederken, sonraki nesillerin hak ettiği dünyayı onlara teslim edebilmek için çalışmaya devam edeceğiz.

**Murat Sait Uyar**

Yönetim Kurulu Başkanı

## Emek Yağ Hakkında

1929 yılında kurulan Emek Yağ, geniş bir ürün yelpazesine sahip olup zeytinyağı, ayçiçek yağı, mısır yağı ürünleri ile sektörde hızlı büyüyen kurumlar arasında yer almaktadır. Yağ üretiminin yanı sıra güçlü AR-GE faaliyetlerimiz ışığında, ev dışı tüketim alanında hizmet veren müşterilerimizin ihtiyaç ve beklentilerine yönelik özel reçeteler geliştiriyoruz. Bilim ve teknolojiye dayalı güçlü üretim alt yapımız ile Emek Yağ değerleri arasında bulunan kalite ve gıda güvenliğini önceliklendiriyoruz.

Emek Yağ'ın sürdürülebilirlik inancı kurum içinde yansıttığı sosyal sorumluluk, çevre ve sağlık emniyet çevre politikalarının bileşeni olarak kurumsal bir strateji haline gelmiştir. Sürdürülebilirliğin üç bileşeni olan çevresel, sosyal ve yönetim (ÇSY) başlıkları kapsamına kurum içi yönetim ve üretim süreçleri entegre edilmiş durumundadır. Emek Yağ gelişen mevzuatlara ve paydaş beklentilerine uyum sağlayabilmek ve uzun vadede değer yaratabilmek için sürdürülebilirlik komitesini 2022 yılı itibarıyla kurmuştur.





2022'de  
Emek Yağ  
2022 yılında  
toplam 32.445 ton  
sıvı yağ satışıyla;

Rafine ayçiçek yağında %30, rafine mısır yağında %57, zeytinyağında %150 büyüme ile toplam %34 tonaj büyümesine, ham madde piyasalarındaki gelişmeler doğrultusunda da ciroasal olarak %172 büyüme gerçekleşmiştir.

2022 Ciro: 1.2 milyar TL

**Kırım Tesisinde Kapasite:**

200 ton/gün x 300 = 60.000 ton/yıl

**Rafine Tesisinde Deodorizasyon Kapasitesi:**

300 ton/gün x 300 = 90.000 ton/yıl

**Toplumsal katkı projeleri:**

Kasım 2022'de 'Hamidiye Mesleki ve Teknik Anadolu Lisesi ile mesleki eğitim iş birliği protokolü' projesi başlatılmıştır.

Ekim 2022'de 'Bursa Uludağ Üniversitesi Ar-Ge işbirliği protokolü' projesi başlatılmıştır.



RAFİNE AYÇİÇEK YAĞINDA

➤ %30 büyüme

RAFİNE MISIR YAĞINDA

➤ %57 büyüme

ZEYTİNYAĞINDA

➤ %150 büyüme

## Vizyon & Misyon

### Vizyon

Gıda ve Gıda dışı hızlı tüketim ürünlerinde, yurt içinde ve yurt dışında tüketicilerin ulaşabileceği markalara sahip, karlı ve rekabetçi firma olmak

### Misyon

İnsanların iyiyi, doğanın da özeni hak ettiğine olan inancımızı, temas ettiğimiz her alana yansıtarak faaliyet göstermek.



## Sürdürülebilirlik Yönetişimi Yapısı

### Yönetim Kurulu ve Komiteler

Emek Yağ'da en yüksek yönetim organı Yönetim Kurulu'dur. Genel Müdür ve İcra Kurulu da Yönetim Kurulu'na bağlı olarak çalışmaktadır. Yönetim Kurulu başkanının liderlik ettiği, 3 üyeden oluşan yönetim kurulu ayda bir defa toplanmaktadır.

Şirketin Sürdürülebilirlik Komitesi'ne Yönetim Kurulu üyelerinden biri başkanlık etmektedir. Komite tarafından yürütülen sürdürülebilirlik çalışmaları üç ayda bir Yönetim Kurulu'na ve Yönetim Kurulu Başkanı'na sürdürülebilirlik gelişme raporu şeklinde sunulmaktadır. Sürdürülebilirlik Komitesi'nin yanında İş Sağlığı ve Güvenliği Komitesi, Şirket'in tüm faaliyetlerinin İSG açısından titizlikle yürütülmesi için gerekli koordinasyonu sağlarken Gıda Güvenliği Ekibi de tüketicilerin sofralarına ürünlerin tüm gıda güvenliği ve kalite standartlarına uygun olarak sunulması için en hassas şekilde çalışmalarını sürdürmektedir.

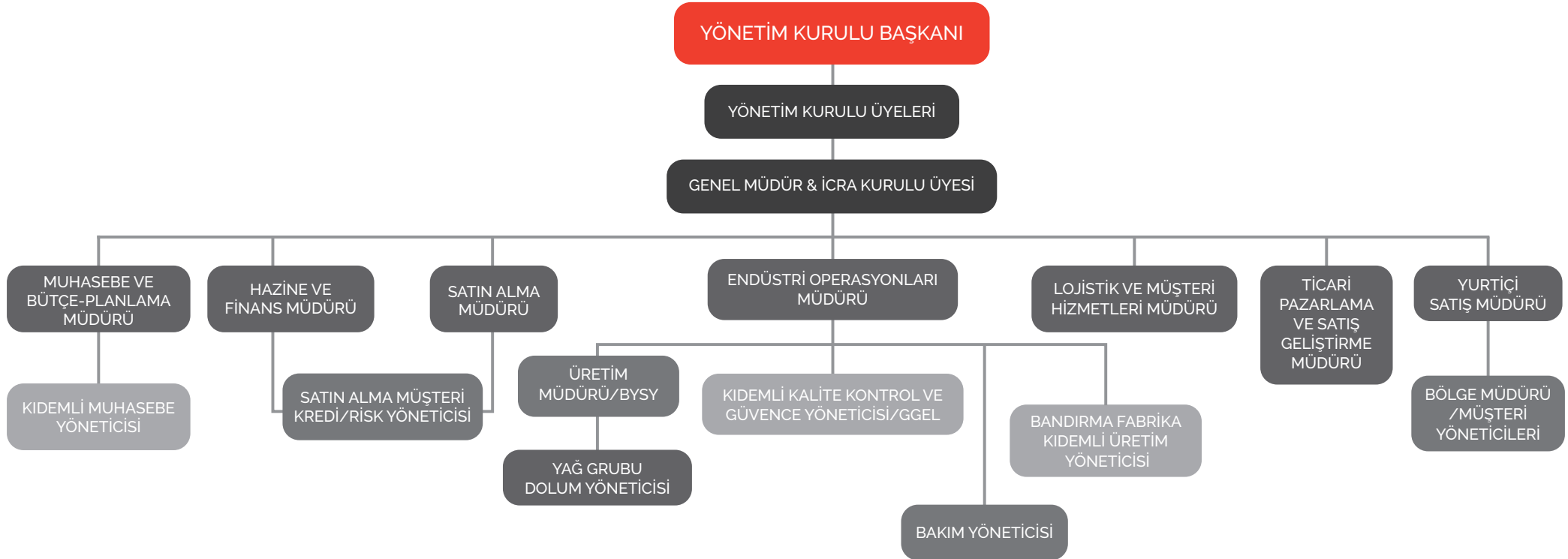
Şirket yöneticilerinin performansları, Yönetim Kurulu ile birlikte anahtar performans göstergeleri baz alınarak değerlendirilirken Genel Müdür'e raporlayan tüm fonksiyonları, yöneticiler ve bağlı ofis çalışanları dahil olmak üzere, kapsayan bir performans değerlendirme sistemi de mevcuttur. Performans değerlendirme sürecinde hem şirket hedefleri hem de kişisel/departman hedefleri yıl ortası ve sonu olmak üzere yıl içinde yapılan yüz yüze görüşmelerle iki defa değerlendirilmektedir.

### Yönetim Kurulu

Yönetim Kurulu Başkanı	Murat Sait Uyar
Yönetim Kurulu Başkanı Vekili	Sühan Çokusuğlu
Yönetim Kurulu Üyesi	Yasemin Uyar Duman

Genel Müdür	Teoman Ünlü
-------------	-------------

# Organizasyon Yapısı



## Sürdürülebilirlik Komitesi

Komite Başkanı / Yönetim Kurulu Üyesi	Lojistik ve Müşteri Hizmetleri Müdürü
Ticari Pazarlama ve Satış Geliştirme Müdürü	Satın Alma Müdürü
Endüstri Operasyonları Müdürü	Kıdemli Kalite Güvence ve Yasal İşler Yöneticisi
Hazine ve Finans Müdürü	Kıdemli Muhasebe Yöneticisi

## Kurumsal Strateji ve Hedefler

Bir aile şirketi olan Emek Yağ'ın kurumsal yapısını güçlendirerek ulusal bir marka olma hedefimizi sürdürülebilirlik stratejimiz ve çalışmalarımız doğrultusunda gerçekleştiriyoruz. Paydaşlarına sürdürülebilir değer yaratan bir şirket olma amacıyla çıktığımız bu yolculukta faaliyet gösterdiğimiz sektörün gerektirdiği hassasiyetlerin bilincindeyiz. Emek Yağ'ın belirlenmiş misyon ve vizyonuna ulaşmak için belirlediğimiz hedef ve stratejilerle bu doğrultuda çalışıyoruz.

Şirket stratejileri 1-3 yıllık dönemler için Genel Müdür tarafından belirlenerek İcra Kurulu'nun onayına sunulmaktadır. İcra Kurulu onayının ardından Yönetim Kurulu'nun da onaylamasıyla stratejiler belirlenmektedir. Strateji belirleme sürecini etkileyen değişkenler arasında şirketin faaliyet gösterdiği sektörde yaşanan yurt içi ve yurt dışı trendler, rekabetin gelişimi, ekonomik beklentiler, stratejilerin şirketin misyonu ve vizyonuna hizmet edecek olması, stratejilerin gerçekleşmesi için gerekli kaynaklar ve bunla-

rın şirketin mevcut kaynaklarına uygunluğu, hedeflerin SMART<sup>1</sup> olması ve ana stratejilerin fonksiyonlar arası koordinasyonu dikkate alarak dağıtılmasıdır. Şirketin strateji belirleme aşamasında, belirlenen stratejinin Emek Yağ'ın perspektifi, vizyonu ve misyonu ile tutarlılığı önem arz etmektedir. Fonksiyon yöneticilerinin katkılarıyla gerçekleşen strateji belirleme sürecinde katılımcı ve kapsayıcı bir yaklaşım benimsenmektedir. Stratejiler belirlendikten ve Yönetim Kurulu tarafından onaylandıktan sonra uygulama planları oluşturularak uygulama sürecindeki departmanların ve kişilerin sorumlulukları belirlenir. Bu planın gerçekleştirilmesi için tarihler belirlenir ve ilgili anahtar performans göstergeleri ile bu planların ilerleyişi izlenir. Departmanlar ve kişiler için belirlenen sorumluluklar, yıllık performans değerlendirilmesi için de girdi oluşturmaktadır.

<sup>1</sup> SMART: Specific, Measurable, Achievable, Relevant, Timed – Belirgin, Ölçülebilir, Ulaşılabilir, Gerçekçi, Zaman Sınırlı

## Emek Yağ olarak kısa, orta ve uzun vade stratejik hedeflerimiz aşağıdaki gibidir:

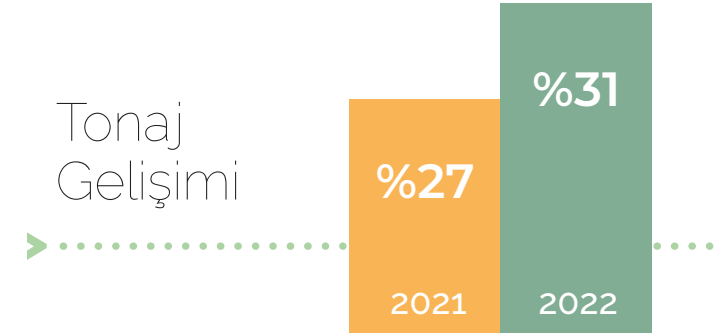
**Kısa Vade;** Belirlenmiş olan “ulusallaşma” stratejisi çerçevesinde, uygulama planlarını gerçekleştirmek, fonksiyon yöneticilerinin yetkinliklerini arttırmak ve organizasyon yapısını güçlendirmek, dijital dönüşümü hızlandırarak hesap verilebilirliği ve şeffaflığı arttırmak.

**Orta Vade;** Ana iş kolunda pazar payı itibari ile ana oyuncuların biri olmak, kurumsallaşma çerçevesinde belirlenmiş uygulama planlarını gerçekleştirmek.

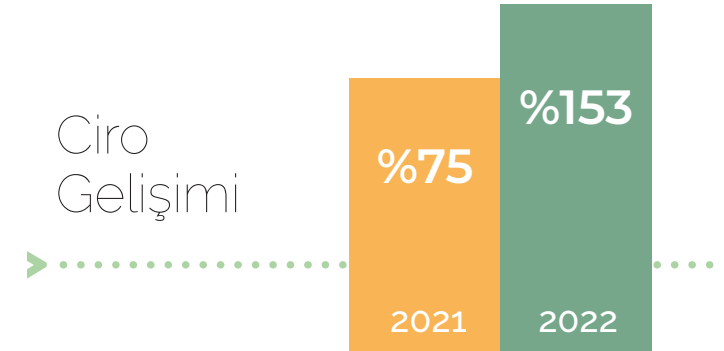
**Uzun Vade;** Ürün portföyünü geliştirerek ana iş kolunu daha katma değerli kategorilere doğru dönüştürmek ve çeşitlendirmek, tam kurumsal yönetim yapısına ulaşmak.

Strateji çalışmalarımız kapsamında fabrikalarımızda yapacağımız verimlilik artırıcı iyileştirmelerle kapasite kullanım oranımızı artırıp maliyetleri düşürerek şirketimizin daha rekabetçi bir konuma taşıyacağız. Planlama ve satın alma süreçlerinde alacağımız girdi maliyetlerini düşürecek aksiyonlarla da tedarik süreçlerimizdeki maliyetleri rekabetçilik lehine iyileştirmeyi hedefliyoruz. Ayrıca dağıtım kalitemizi artırarak ulusal bir marka olma hedefimize paralel olarak perakende ve ev dışı tüketim müşteri ağıımızı genişletmeyi amaçlıyoruz.

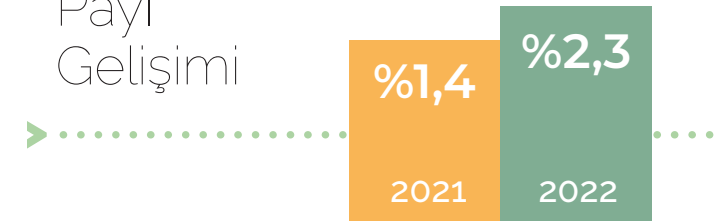
### Tonaj Gelişimi



### Ciro Gelişimi



### Pazar Payı Gelişimi



## Sürdürülebilirlik Hedefleri

Üst yönetimimizin liderliğinde ilk sürdürülebilirlik raporumuzu yayınladığımız bu yılda odağımız, şirketimizin sürdürülebilirlik farkındalığını artırmak ve önümüzdeki yılların çalışmalarına altyapı oluşturmak konusundadır. Bu amaçla, sektörümüzün gereklilikleri ve paydaşlarımızın beklentileri doğrultusunda sürdürülebilirlik hedeflerimizin başlıklarını belirledik. Başlıkların bir kısmında ölçümlenebilir hedefleri ve performans göstergelerini belirlemişken, bazılarında ise ölçümlenmeyi yapabilmek için gerekli sürecin tamamlanmasını hedefliyoruz.

### Çevresel

- Sera gazı emisyon kaynaklarının takip sisteminin geliştirilmesi
- Tedarik zinciri kaynaklı salınımların yönetimi için süreç oluşturulması
- Enerji, su ve atık verimliliği çalışmalarının yürütülmesi
  - Enerji tüketimimizin birim üretim başına %15 azaltılması
  - Su izlenebilirlik sisteminin kurulması
  - Atık izlenebilirlik sisteminin aktif hale getirilmesi

### Sosyal

#### • Ürün güvenliği ve kalitesi

- Kalite kaynaklı yeniden üretim miktarlarının %5 azaltılması
- Müşteri şikayetlerinin %30 azaltılması
- Kalite indeksi sisteminin kurulması
- Kalite standartları belgeleri ve yönetim sistemlerinin A/A+ seviyede devam ettirilmesi

#### • İş sağlığı ve güvenliği

- Kayıplı gün sayısının %20 düşürülmesi

#### • Adil ve tarafsız tedarik/satın alma için süreç oluşturulması

- Sorumlu satın alma politikasının oluşturulması
- Sürdürülebilir tedarik zinciri süreçlerinin geliştirilmesi

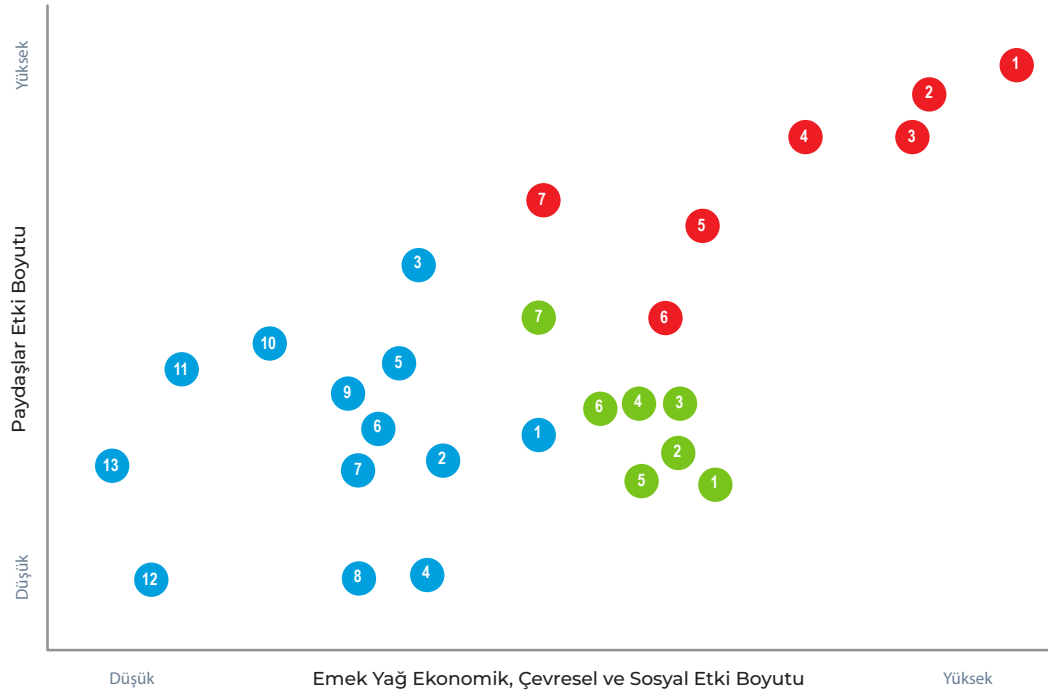
#### • Çeşitlilik, kapsayıcılık, fırsat eşitliği ve çalışan haklarına uyum

- Çalışan bağlılığı ölçümleme sisteminin kurulması
- Eşitlik, çeşitlilik ve kapsayıcılık politikasının oluşturulması
- Dezavantajlı gruplara dahil kişilerin istihdamı

### Yönetişim

- Operasyonel mükemmellik sisteminin geliştirilmesi

# Emek Yağ Öncelikli Sürdürülebilirlik Konuları ve Paydaş Katılımı



Şirketimizin ilk öncelikli sürdürülebilirlik konuları analizi ve paydaşların belirlenmesi çalışması bu sürdürülebilirlik raporu kapsamında yapılmıştır. Öncelikli konuların tespiti çalışmasının ilk etabında Emek Yağ'ın faaliyetleri ve bulunduğu sektör göz önünde bulundurularak Ekonomik, Çevresel, Sosyal ve Yönetişim konularını içeren öncelikli konuların listesi çıkarılmıştır. Paydaşların belirlenmesi çalışması sonucunda 43 adet iç paydaş ve 97 adet dış paydaş belirlenmiştir. Belirlenen öncelikli konu listesi elektronik ortamda doldurulabilir form haline getirildikten sonra belirlenen iç ve dış paydaşlara iletilerek formda yer alan öncelikli konuların önemlilik derecesine göre en yüksek "10" ve en düşük "1" olmak üzere puanlandırılması istenmiştir.

## Yüksek Öncelikli Konular

- 1- Ürün Güvenliği ve Kalitesi
- 2- Enerji Kullanımının İyi Yönetimi ve Yenilenebilir Enerji Uygulamaları
- 3- Çeşitlilik, Kapsayıcılık ve Fırsat Eşitliği
- 4- Adil ve Tarafsız Tedarik / Satın Alma
- 5- Çalışan Haklarına Uyum
- 6- Kurumsal Yönetim
- 7- Çevresel Mevzuatlara Uyum

## Orta Öncelikli Konular

- 1- Yerel ve Uluslararası Yasal Gerekliliklere Uyum
- 2- Müşteri Memnuniyeti ve Bağlılığı
- 3- Kalite Yönetim Sistemleri (Çevre, Kalite, Enerji vb.)
- 4- İş Etiği ve Uyum
- 5- İş Sağlığı ve Güvenliği Yönetimi ve Uygulamaları
- 6- İnsan Haklarına Saygı
- 7- Toplam Kalite Yönetimi

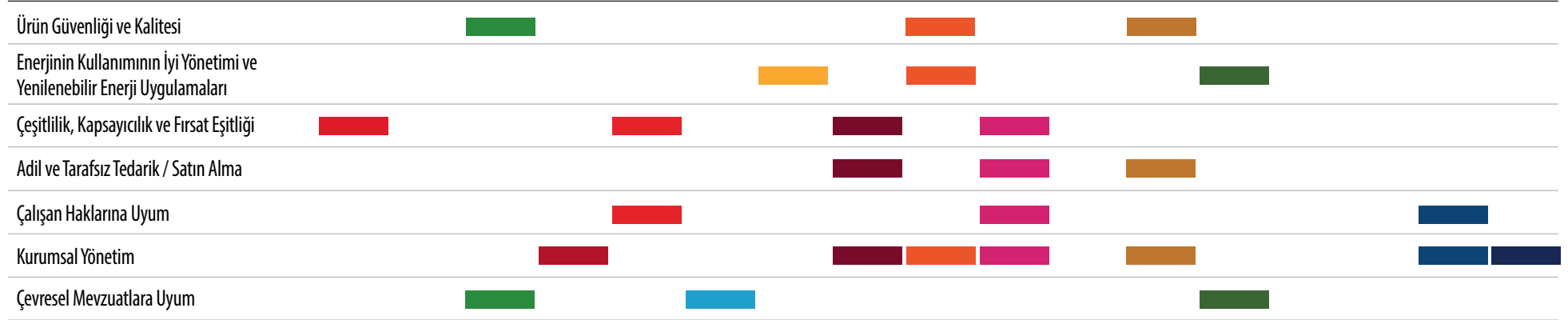
## Düşük Öncelikli Konular

- 1- İş Sürekliliği
- 2- Su Kaynaklarının Korunması ve Su Tasarrufu Uygulamaları
- 3- Kaynak Tüketiminin Azaltılması ve Sorumlu Kaynak Kullanımı
- 4- Topluma Katkı Sağlama
- 5- Fikri Mülkiyet ve Hakların Korunması
- 6- Rekabet Yasalarına Uyum
- 7- Güçlendirilmiş Bilgi Güvenliği
- 8- Ekonomik Performans
- 9- Paydaşları ile Açık ve Şeffaf İletişim
- 10- Tehlikeli Kimyasalların Yönetimi
- 11- Üretkenliğin Geliştirilmesi
- 12- Atık Su Yönetimi
- 13- Sorumlu Atık Yönetimi

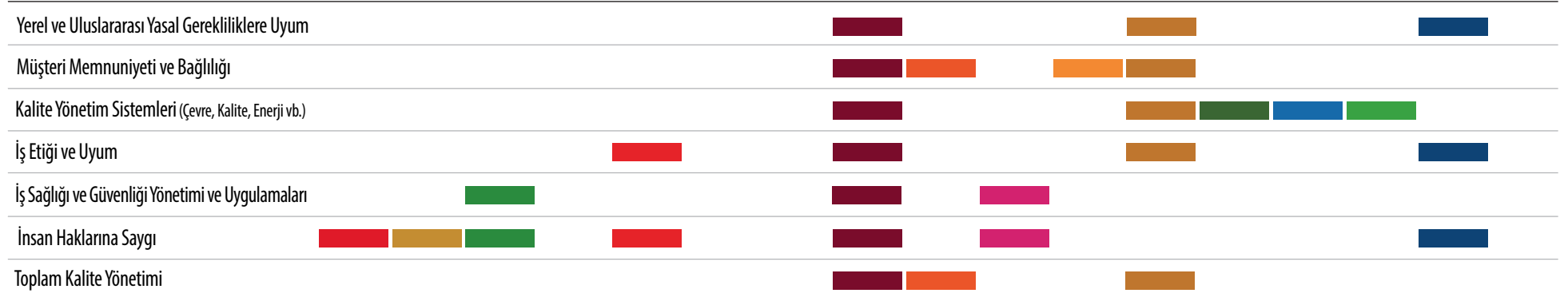
# Birleşmiş Milletler Sürdürülebilir Kalkınma Amaçları'na Katkılar



## Yüksek Öncelikli Konular ve Sürdürülebilir Kalkınma Amaçları



## Orta Öncelikli Konular ve Sürdürülebilir Kalkınma Amaçları



## Risk Yönetimi ve Gıda Güvenliği

Emek Yağ tarafından üretilen ürünler her gün sayısız mutfakta ve sofrada kullanılmakta, çok sayıda tüketici tarafından tüketilmektedir. Bu nedenle şirket için gıda güvenliği, tedarikçi seçimi ve risk yönetimi hayati önem arz etmektedir. Özellikle gıda güvenliği kapsamında tedarikçilerden temin edilen ham madde ve gıda ile temas eden ambalaj, teneke, şişe gibi malzemeler ve hizmet alınan tedarikçiler; gıda dolandırıcılığı, tağşiş, taklit gibi risklere karşı tedarikçi seçme ve risk değerlendirme talimatına göre değerlendirilir. İlgili talimat, Emek Yağ tedarikçilerini ve satın alınan ürün ve hizmetleri kapsamaktadır.

Tedarikçi risklerini değerlendirme süreci, tedarikçiyi değerlendirme işleminin duyurulması ile başlamaktadır. Şirkete ürün ve/veya hizmet tedarikçi yapan kurum ve kuruluşların değerlendirme sonuçları elektronik ortamda ilgili tedarikçi ve/veya taşeron ile paylaşılır ve yüksek risk mevcutsa tedarikçilere detaylı açıklama yapılır. Bu aşamadan sonra ilk alım aşaması başlar. Tedarikçi tarafından ilk alım için gönderilen ürüne veya ürünlere ait izlenebilirlik testi sonuçları, güncel GFSI sertifika veya belgeleri, tedarikçi ön değerlendirme formu, ürün analiz raporları ve yasal gereklilikleri içeren yetkiliye ait kaşe ve imzanın olduğu taahhütname ile ilk alım süreci tamamlanır. Ürün, Emek Yağ tesislerine geldiğinde "Girdi Kontrol Planı"



kapsamındaki analiz sonuçlarına göre değerlendirilir. İlgili ürün onaylandığında ise ürünün tedarikçisi "Satın Alma Parametreleri ve Onaylı Tedarikçi Listesi"ne eklenir. Hizmet ilk alımında ise hizmetin kapsamı "HACCP akışını doğrudan etkiliyor" ise güncel referans listesine ek olarak referans yazısı ile şirketin gerekliliklerini içeren yetkili imza ve kaşesini taşıyan taahhütname ile kabul edilir.

Son yıllarda yerel ve küresel ölçekte yaşanan gelişmeler yağ sektörünün tedarik zincirini de ciddi anlamda etkilemiştir. Emek Yağ, bu riskleri bertaraf etmek için etkin bir risk yönetimi politikası uygulamaktadır. Faaliyet ve bozulma riskleri, tedarik zincirinin ana risk düzeyleri arasında yer almaktadır. Faaliyet riskleri belirsiz müşteri talebi, belirsiz tedarik ve maliyet gibi doğal belirsizlikleri kapsarken bozulma riskleri ise tedarik zincirinde meydana gelen deprem, sel gibi doğal veya ekonomik kriz, sabotaj gibi beşeri riskleri içermektedir. Bu iki ana düzey riskin altındaki riskler de bozulmalar, gecikmeler, sistemler, tahmin, entelektüel sermaye, tedarik, alacaklar, envanterler ve kapasite kaynaklı olarak dokuz kategoride incelenir.

Şirketin Kalite ve Gıda Güvenliği Politikası hakkında detaylı bilgi için şirket [web sitesini](#) ziyaret edebilirsiniz.



## Kalite Standartları ve Yönetim Sistemleri

Emek Yağ olarak ürünlerimizi ulaştırdığımız tüketicilerin kalite ve gıda güvenliği konusundaki hassasiyetlerinin farkındayız. Ürünlerimizi, kalite standartlarından taviz vermeden uygulanan süreçlerle müşterilerimize ulaştırıyor ve hem yereldeki hem de dünyadaki standartları takip ediyoruz. Şirketimizin sahip olduğu kalite standartları belgeleri ve yönetim sistemleri sertifikaları aşağıdaki gibi listelenmektedir.



**BRCGS - Global Standard for Food Safety - Edition 8**  
(Küresel Gıda Güvenliği Standartı)

**FSSC 22000 v5.1 - Food Safety System Certification**  
(Gıda Güvenliği Yönetim Sistemi)

**Güvenilir Tedarikçi Sertifikası**

**Helal Belgesi**

**ISO 9001:2015**

**Kosher Sertifikası**

**TSE 886 - TSE 888**

## Bilgi Güvenliği

Emek Yağ'da müşteri verilerinin güvenliği ve gizliliği üst yönetim, satış, muhasebe, hazine ve finans birimleri tarafından yönetilmektedir. Bilgi güvenliğine şirket birimlerince son derece önem verilmekte, siber güvenlik ve olgunluk konularında gerekli aksiyonlar alınmaktadır.

2022 yılında üst yönetim ve muhasebe departmanı koordinasyonu ile gerçekleştirilen Siber Güvenlik Risk ve Olgunluk Değerlendirmesi çalışmasıyla şirketin siber güvenlik risklerinin belirlenmesi ve bununla ilgili iyileştirmeye yönelik eylemler yapılmıştır. Bu çalışma kapsamında yürütülen faaliyetlerin ve mevcut yatırımların yeterliliğinin teknoloji, insan



ve süreç boyutlarıyla kontrol edilerek olası açıklara karşı risklerin belirlenmesi; bu risklerin azaltılmasına yönelik çözüm önerilerinin sunulması ve yol haritasının belirlenerek şirketin bilgi güvenliği kapasitesinin güçlendirilmesi amaçlanmıştır.

Şirketin bilgi güvenliği ve veri gizliliği kapsamında aldığı aksiyonların sonucunda 2022 raporlama döneminde veri güvenliğini ve gizliliğini ihlal eden herhangi bir olay yaşanmamış ve herhangi bir şikayet kayda geçmemiştir.

## Çevre Yaklaşımı

Emek Yağ olarak iklim değişikliğinin getireceği risklerin olumsuz etkilerinin farkındayız ve faaliyetlerimizde çevrenin korunması için önleyici ve çözüm odaklı aksiyonları hayata geçiriyoruz. Faaliyetlerimizi iklim krizinin yarattığı çevresel riskleri göz önünde bulundurarak gerçekleştiriyor, sera gazı emisyonlarımızı azaltarak "net sıfır" bir şirket olmayı hedefliyoruz.

Ulusal ve uluslararası yasalara ve mevzuatlara uyum gösteriyor, yeni gelişmeleri yakından takip ediyoruz. Teknolojik gelişmeleri odağımıza koyuyor, Ar-Ge desteğiyle doğal kaynakların korunması ve kirliliği önleme çalışmaları gerçekleştiriyoruz. Çalışanlarımızın çevrenin korunması ve iklim değişikliği konularında farkındalıklarını artırmak için Çevresel Bilinç Eğitimi veriyoruz ve Çevre Politikamızı duyuruyoruz. Çalıştığımız tedarikçileri seçerken sürdürülebilirlik hedeflerimize uyum sağlamak ve çevresel etkimizi azaltmak amacıyla çevresel kriterleri göz önünde bulunduruyoruz.

Enerji verimliliği ve geri kazanım ilkeleri doğrultusunda gerçekleştirdiğimiz projeler ve yatırımlar ile iş anlayışımızı ve geleceğimizi şekillendiriyoruz. Emek Yağ olarak, faaliyetlerimizin gerçekleştiği her ortamda iklim krizini çözecek adımlar ve çözümler bulmayı hedefliyor, bu yönde çalışmalar gerçekleştiriyoruz. Gerçekleşmiş ve hedeflenen her projede, verimlilik ve geri



dönüşüm ilkeleri ile hareket ediliyor, bu şekilde doğaya karşı olumsuz etkilerimizi azaltmayı hedefliyoruz.

Net sıfır hedefimiz doğrultusunda, enerji tüketimimizde de, sera gazı emisyonları gibi değer zincirimizde minimuma indirmeyi hedefliyoruz. Sürdürülebilir su yönetimini sağlamak adına gerçekleştirdiğimiz çeşitli faaliyetler ile su tüketiminde maksimum verimliliği sağlamaya, özellikle tatlı su kaynaklarının kullanımını asgari düzeye indirmeye gayret ediyoruz. Atık yönetimi konusunda da dögüsel ekonomi prensiplerini benimsiyor ve geri dönüşüm ile ham madde geri kazanımını önceliklendiriyoruz.

Çevresel hedeflerimizi ve bu hedeflerin gerçekleşmelerini 'hedef takip göstergesi' ile yakından takip ediyor, her ay güncelliyor ve yıl sonunda değerlendiriyoruz. Hedef takip göstergesi sayesinde şirket olarak belirlediğimiz hedefleri gerçekleştirmek için gerekli aksiyonları planlayarak yarattığımız faydayı artırmayı hedefliyoruz.

## ÇEVRE YAKLAŞIMI



## Çevresel Hedefler



1  
Net sıfır iş modeli oluşturmak



2  
Çalışanlarımızda ve paydaşlarımızda çevresel farkındalığı artırmak



3  
Su ve atık yönetimde minimum tüketim ve maksimum geri kazanım sağlamak



4  
Enerji verimliliğini sağlamak

## Çevre Politikası

Emek Yağ'da araştırma, geliştirme ve kalite kontrol faaliyetleri yürütülmektedir. Bu kapsamda Çevre Politikamız hazırlanarak kullanıma sunulmuştur. Politikamız çerçevesinde genel ilkeler belirlenmiş ve bu ilkelere uyum için gerekli aksiyonlar planlanarak hayata geçirilmiştir.

Mevzuata Uyum ilkesi ile ilgili çevre mevzuatı, yasal ve yerel düzenlemelere uymak, bu amaçlı kuruluşlarla işbirliği içinde olmaya özen göstermekteyiz.

Uygun Teknolojilerin Kullanımı ilkesi ile, doğal kaynakların korunması ve kirlenmesinin önlenmesi yönünde, ekonomik ve ticari olanakların elverdiği ölçekte çevreyi koruyucu teknolojilerin uygulanmasını sağlama ile tasarım ve üretim proseslerinde çevre dostu uygulamaları ön plana çıkartmaktayız.

Katılımın Sağlanması ilkesi ile, çevre başarısının sürekli geliştirilmesi yönünde tüm çalışanların çevreyi korumanın sorumluluğu ve bilinci içerisinde, aktif



katılımın sağlamak, bu amaçla etkin bilgi akışı ve eğitim ile bilinçlenmenin artırılması, çevre faaliyetlerimizde taşeron ve tedarikçilerimizle iş birliği yapmayı hedeflemekteyiz.

Kaynakların Verimli Kullanımı ilkesi ile, hava, su ve enerjiyi verimli kullanmak, atıklarımızda çevre etkileri ve kirlenmeyi yasal değer altına düşürmek, proses, arıtma, uzaklaştırma, depolama sırasında doğan etkileri kontrol altında tutmak, tasarrufu teşvik etmek ve doğal kaynakların verimli kullanılmasını sağlamak, gelişen teknolojilerin takibi ile atıklardan geri kazanıma yönelmeyi taahhüt etmekteyiz.

## Sera Gazı Yönetimi

İklimin değişikliği ile mücadele için çevresel ayak izimizin azaltılması en temel hedeflerimizden birini oluşturmaktadır. İklim değişikliği krizinin risklerine karşı mücadelenin bir parçası olmak ve dolaylı ya da doğrudan zararı en aza indirmekte payımıza düşen sorumluluğu yerine getirmekteyiz. Bu kapsamda, faaliyetlerimizde gerekli iyileştirmeleri uyguluyor, iklim değişikliği ile mücadelede çalışmalarımıza yön verecek hedefleri belirliyoruz.

Sera gazı emisyonlarımızı kontrol altına almak ve etkin bir şekilde yönetmek için, belirli dönemlerde bakanlık yetkilileri tarafından emisyon ölçümleri yapılmaktadır. Herhangi bir uygunsuzluk durumunda acil müdahale etmek üzere aksiyon planımız bulunmakta olup, 2022 yılı içinde bu tip bir uygunsuzluk yaşanmamıştır.

Şirketimiz emisyon yönetimini etkileyen mevzuatlara uyum sağlamaktadır. Bunlardan biri, Sanayi Kaynaklı Hava Kirliliğinin Kontrolü Yönetmeliği ve Çevre İzin ve Lisans Yönetmeliği'dir. Yönetmelik kapsamında, üre-



tim tesislerimizin faaliyeti sonucu atmosfere yayılan is, duman, toz, gaz, buhar ve aerosol halindeki emisyonları kontrol altına almaktayız. İnsan ve çevreyi korumaya, hava kirliliğinden kaynaklanan zararları ve olumsuz etkileri gidermeye ve zararlı etkilerin engellenmesine katkıda bulunmaktayız.

Son üç yıl boyunca gerçekleştirdiğimiz Sıfır Atık çalışmaları kapsamında kaynaklarımızı daha verimli kullanarak ve atık oluşumunu minimize ederek geri kazanımlar sağlamış bulunmaktayız. Sıfır atık çalışmaları kapsamında elde edilen tasarruflar sayesinde toplam 11.481,33 kg sera gazı emisyonu önlenmiştir.

Önümüzdeki dönemde karbon ayak izimizi azaltma hedefimize uygun olarak yenilenebilir enerji, karbon-suzlaşma ve döngüsellik kapsamında projeleri hayata geçirmeyi hedefliyoruz. Çalışanlarımız ve paydaşlarımızla hız kesmeden projeler yürütmeye ve farkındalık çalışmaları yapmaya devam etmekteyiz.

## 'Net Sıfır Gelecek' için Hedefler:

- Üretim alanlarında enerji verimliliğini ön plana koymak, enerji kullanımını ve sera gazı emisyonlarını azaltmak
- Depo optimizasyonu, etkili filo, yakıt yönetimi gibi uygulamalar ile emisyonlarımızı azaltmaya yönelik çalışmalar gerçekleştirmek, farkındalığı arttırmak
- Paydaşlarımız, tedarikçilerimiz, satıcılarımız, çalışanlarımız ile iş birliği yapmak ve çevresel farkındalığı arttırmak
- Doğrudan ve dolaylı karbon emisyonlarını raporlamak
- Temiz enerji ve biyoçeşitlilik projeleri yürütmek ve çevresel yatırımlar yapmak

Ana ilkelerimiz ve hedeflerimizden biri olan sera gazı emisyonlarını azaltma kapsamında, 2022 emisyonumuzu hesaplayarak gerekli azaltım çalışmalarına başladık.



## Bursa ve Bandırma Tesislerinde 2022 yılında gerçekleşen sera gazı emisyon miktarları

### Sera Gazı Emisyon Miktarları

	Bandırma Tesisi (tCO <sub>2</sub> e)	Bursa Tesisi (tCO <sub>2</sub> e)	Toplam
Kapsam 1 Sera Gazı Emisyonu	1.885,03	2.053,16	3.938,19
Kapsam 2 Sera Gazı Emisyonu	1.018,47	2.084,93	3.103,40
Kapsam 3 Sera Gazı Emisyonu	3.044,17	2.026,54	5.070,72
<b>Toplam</b>	<b>5.947,67</b>	<b>6.164,64</b>	<b>12.112,31</b>

2022 yılında, ürün başına emisyon yoğunluğumuz 0,245615 kgCO<sub>2</sub>e olarak hesaplanmıştır.

	Birim	2022
Emisyon Yoğunluğu	kgCO <sub>2</sub> e /kg ürün	0,245615



## Enerji Yönetimi

Emek Yağ olarak doğal kaynaklarımızın sınırlı olduğunun bilincindeyiz ve bu nedenle bilinçli ve verimli tüketim ilkeleriyle faaliyetlerimizi yürütüyoruz. Üretim alanlarımızda öncelikli olarak enerji verimliliğine odaklanıyor, böylelikle iş süreçlerimizi sürdürülebilir kılmayı hedefliyoruz. Enerji Politikamız kapsamında, doğayla uyumlu sürdürülebilir üretim için, ulusal ve uluslararası yasal mevzuat ve düzenlemelerle uyumlu, çevre ve enerji yönetimi performansımızı sürekli iyileştirmek amacıyla;

- Tüm süreçlerimizde enerjinin, ham maddenin ve doğal kaynakların verimli kullanılması,
- Üretimde ve tüm süreçlerimizde enerji verimli teknolojilerin, uygulamaların tercih edilmesi,
- Ürün ve üretim süreçlerinin tasarım ve revizyonlarında enerji performans iyileştirilmelerinin dikkate alınması,
- Kaynak ve enerji verimliliği konusunda çalışanlarımızın, paydaşlarımızın ve tüm değer zincirimizin bilincinin artırılması,



- Enerji perspektifiyle risk ve fırsatları değerlendirerek proaktif çözümler üretilmesi,
- Temiz çevre ve verimli enerji odağında hedefler belirlemeyi, uygulamayı ve hedeflere ulaşmak için gerekli kaynağı temin etmeyi taahhüt ediyoruz.

Emek Yağ olarak, çevre yönetimi ve enerji verimliliği faaliyetlerimizi, bilimsel verilere dayalı, önleyici yaklaşım, açık iletişim, takım çalışmaları ve iş etiği ilkeleri çerçevesindeki sürdürülebilirlik yaklaşımımız ile yürütmeyi hedefliyoruz.

Bu kapsamda, tükettiğimiz enerjiyi etkili kullanıyor ve enerji verimliliği projeleri gerçekleştirerek iş süreçlerimizi sürdürülebilir kılıyoruz.

Son üç sene boyunca devam eden Sıfır Atık çalışmalarımız sayesinde enerji verimliliği performansımız artmıştır. Sıfır Atık çalışmalarımız kapsamında 312.538 kWh enerji tasarrufu sağlanmıştır.

# Enerji Tüketimi

Şirketimizin faaliyetlerinden kaynaklanan enerji tüketimi takip edilmekte ve raporlanmaktadır. Aşağıdaki tabloda son 3 yıla ait enerji tüketimlerini bulabilirsiniz.

## Enerji Tüketimi

Yenilenemez Doğrudan Enerji	Üretim Tesisi	Birim	2020	2021	2022
<b>Benzin</b>		Litre	86.662	93.738	90.096
<b>Mazot / Motorin</b>		Litre			
<b>Doğal Gaz</b>	Bursa	Sm <sup>3</sup>	897.051	979.600	1.117.845
<b>Doğal Gaz</b>	Bandırma	Sm <sup>3</sup>	1.087.343	1.238.497	815.046
Yenilenemez Dolaylı Enerji	Üretim Tesisi	Birim	2020	2021	2022
<b>Elektrik</b>	Bursa	kWh	2.982.839	3.538.220	4.307.707
<b>Elektrik</b>	Bandırma	kWh	2.593.945	2.984.770	2.104.275

2020 - 2022 yılları arasında gerçekleşen, ürün başına birim enerji tüketimlerimizi aşağıdaki tabloda bulabilirsiniz.

## Birim Enerji Tüketimi

Enerji Tüketimi	Üretim Tesisi	Birim	2020	2021	2022
<b>Doğal Gaz</b>	Bursa	Sm <sup>3</sup> /kg	0,0346	0,0335	0,0314
<b>Doğal Gaz</b>	Bandırma	Sm <sup>3</sup> /kg	0,0571	0,0622	0,0591
Yenilenemez Dolaylı Enerji	Üretim Tesisi	Birim	2020	2021	2022
<b>Elektrik</b>	Bursa	kWh/kg	0,1150	0,1211	0,1212
<b>Elektrik</b>	Bandırma	kWh/kg	0,1361	0,1500	0,1528

## Su Yönetimi

Emek Yağ olarak 2050 yılında mevcut su kaynaklarının yetersiz kalacağına bilinci ile su yönetimimizi gerçekleştirmekteyiz. Ürünlerimizde ve faaliyetlerimizde kullanımı vazgeçilmez olan suyun verimli bir şekilde kullanılması işimizin sürdürülebilirliği için büyük önem taşımaktadır. Kullandığımız suyun verimli kullanılması ve su israfının önlenmesi için su yönetim programımızı geliştiriyoruz. Önümüzdeki dönemlerde de su verimliliği için projeler hayata geçirmeyi hedefliyoruz.

Atık su deşarjı yönetmelik gerekliliklerini göz önüne alarak atık suları deşarj etmekteyiz. Tesise ait atık sular BUSKİ Atık Suların Kanalizasyona Deşarj Yönetmeliği'nde belirtilen limit değerler sağlanarak arıtmaya gönderilmek üzere BUSKİ kanalına deşarj edilmektedir. Düzenli olarak hem BUSKİ tarafından hem de tesis tarafından iç izleme yapılmakta ve limit değerlerin uygunluğu kontrol edilerek çevreye minimum düzeyde etki sağlanmaktadır.



Ayrıca, proses sonucu ortaya çıkan atık sulardaki yağ ve gres oranını azaltmak amacı ile yağ tutucu kaplar sisteme entegre edilmiştir. Proseste kullanılan kullanım suyu ve içme suyu analizleri periyodik olarak yaptırılmaktadır ve sonuçları 'İnsani Tüketim Amaçlı Sular Hakkında Yönetmelik' kapsamında değerlendirilmektedir.

### **Su Yönetimimizi en verimli hale getirmek için takip ettiğimiz hedeflerimiz:**

- Üretim alanlarımızdaki toplam su tüketimini azaltmak
- Su verimliliğini sağlamak için projeler yürütmek
- Atık su deşarjını en verimli şekilde yönetmek

## Tatlı Sular

Üretim faaliyetlerimizin gerekliliği olarak buhar üretiminde ve proseslerde su ihtiyacımız bulunmaktadır. Önümüzdeki dönemde yaşanabilecek potansiyel su kıtlığı göz önünde bulundurulduğunda, faaliyetlerimizin sürekliliği için tatlı su arzı son derece önemlidir. Kıtlık durumunda suya ulaşımın zorlaşması ve maliyetlerin yükselmesi ile ürün maliyetlerimizde de artış yaşanacaktır. Su yönetiminizde bu riskleri göz önünde bulundurarak çalışmalar gerçekleştiriyoruz ve tatlı su yönetimine öncelik veriyoruz. Bu sayede, daha derin krizlerde üretimin aksaması veya durması gibi olumsuz senaryoların önüne geçmeyi hedefliyoruz.

## Atık Sular

Emek Yağ olarak yasal mevzuat ve kurallara uyarak su deşarjını sağlamaktayız. Şirketimizin su kaynağı, şebeke ve DSİ'ye ait kuyudan temin edilmektedir. Kaynak, buhar üretimi ve proseste kullanılmaktadır.

Faaliyetlerimiz sonucu ortaya çıkan evsel ve endüstriyel nitelikli atık suları BUSKİ Atık Suların Kanalizasyona Deşarj Yönetmeliği'nde belirtilen limit değerleri sağlayarak BUSKİ atık su kanalizasyon hattına deşarj etmekteyiz. Düzenli olarak hem BUSKİ tarafından hem de tesis tarafından iç izleme yapılmakta ve limit değerlerin uygunluğu kontrol edilerek çevreye minimum düzeyde etki sağlanmaktadır. Prosesler sonucu ortaya çıkan atık sulardaki yüksek yağ ve gres oranını azaltmak ve geri kazanım amacı ile yağ tutucu kapanlar sisteme entegre edilmiştir. Deşarj edilen suyun miktarını kontrol ediyor, faaliyetlerimiz sonucu tüketilen suyu analiz ediyoruz ve kullanılan su miktarını azaltmak için çalışmalar yürütüyoruz.

Hedef ve performans göstergelerine bakıldığında her ay işletmede su tüketimine ilişkin veri toplanması hedeflenmiştir ve gerçekleşmiştir.

Üçüncü taraf sulardan kaynaklanan atık su deşarjı 36.748 metreküptür. Sorumlu su tüketimi anlayışımız sayesinde su tüketiminde ve atık su deşarjında geçmiş yıllara kıyasla azalma görülmektedir.

## Su Yönetimi

### Su Yönetimi

Çekilen Toplam Su Hacmi	Üretim Tesisi	Birim	2020	2021	2022
Yer Altı Suları	Bursa*	Metreküp	-	-	-
	Bandırma	Metreküp	38.900	38.140	24.670

\* İlgili raporlama döneminde Bursa tesisi için ölçüm yapılmamıştır.

Atık Su Deşarjı	Üretim Tesisi	Birim	2020	2021	2022
Üçüncü Taraf Suları (Kanalizasyon vb.)	Bursa	Metreküp	30.210	27.034	27.808
	Bandırma	Metreküp	14.110	13.590	8.940

## Atık Yönetimi

Emek Yağ olarak çevreye olan etkimizi asgari düzeye indirmek ve kaynaklarımızı en verimli şekilde kullanmak amacıyla atık yönetimini büyük bir özenle sağlıyor, üretim faaliyetlerimiz sonucu oluşan atıkları yasal gerekliliklere uygun biçimde depolayarak geri kazanım/bertaraf etmek amacı ile lisanslı firmalara sevk ediyoruz. Şirket olarak belirlediğimiz 'Sıfır Atık' stratejisi ile atık miktarını minimize etmek için çalışmalar yürütüyoruz.

Emek Yağ atık yönetimi ve sıfır atık uygulamalarına yönelik stratejimiz ve yönetim yaklaşımımız kapsamında, tesisimizden çıkan tehlikeli ve tehlikesiz atıklar 'Çevre Şehircilik İklim Değişikliği Bakanlığı' tarafından lisans almış yetkili kuruluşlara geri kazanım amacı ile gönderilmektedir.

Emek Yağ 2022 yılında, 5,32 ton tehlikeli atık, 5.214 ton ise tehlikesiz atık oluşumu gerçekleştirmiştir. Tehlikesiz atıklarımızın 5.032 tonunu, yani %96'sını,



rafinasyon sürecinde ortaya çıkan yan ürünlerimiz oluşturmaktadır ve döngüsel ekonomi prensipleri kapsamında yeniden kullanılmak üzere ilgili üreticilere gönderilmektedir. Geçen senelere kıyasla atık tüketiminde artış görülmesinin sebebi de üretim miktarlarının artmasıdır ve aynı artış geri kazanımlarda da gerçekleşmiştir.

2022 senesinde **675 ton enerji kazanımı** ve **4.544 ton geri kazanım** sağlanmıştır. 2022 yılında toplam bertaraf edilen **atık miktarı 5.219 tondur**. Geri kazanım kapsamında 2022 yılında, 2021 yılına göre **%36** artış, 2020 yılına göre **%107** artış gerçekleşmiştir.

## Toplam Atık

Türüne Göre	Üretim Tesisi	Birim	2020	2021	2022
Tehlikeli Atıklar	Bursa	Ton	3,90	3,13	4,85
	Bandırma	Ton	1,09	0,28	0,47
Tehlikesiz Atıklar	Bursa	Ton	2.512	3.837	5.061
	Bandırma	Ton	1,82	0,25	153
<b>Toplam Atık</b>		Ton	2.518,81	3.840,66	5.219,32
Bertaraf Yöntemine Göre	Üretim Tesisi	Birim	2020	2021	2022
Enerji Geri Kazanımı	Bursa	Ton	589	603	533
	Bandırma	Ton	0	0	142
Geri Kazanım	Bursa	Ton	1.926	3.237	4.532
	Bandırma	Ton	3	1	12
Diğer Bertaraf Yöntemi	Bursa	Ton	0,01	0,003	-
<b>Toplam Bertaraf Edilen Atık</b>		Ton	2.518,01	3.841,003	5.219

Açığa çıkan atıklara türlerine göre bakıldığında, 2022 yılında tehlikeli atık kapsamında 1.780 litre sıvı atık, 3.070 kg kontamine atık, 60 kg toner atığı, 35 kg atık floresan olmuştur. Tehlikesiz atıklarda ise 26,28 ton kağıt atığı, 1,77 ton plastik atığı, 11,81 ton metal atık ve 5.173 ton işleme uygun olmayan madde atığı oluşmuştur.

### Toplam Atık

Türüne Göre		Üretim Tesisi	Birim	2020	2021	2022
Tehlikeli Atıklar	Sıvı Atık	Bursa	Lt	65	120	1.780
		Bandırma	Lt	-	-	-
	Kontamine Atık	Bursa	Kg	3.810	2.985	2.970
		Bandırma	Kg	330	160	100
	Atık Yağ	Bandırma	Kg	690	-	182
	Atık Toner/Kartuş	Bursa	Kg	-	10	60
	Atık Floresan	Bursa	Kg	18	15	35
	Diğer (Tıbbi Atık)	Bursa	Kg	10	3	-
	Diğer (Kontamine Ambalaj)	Bandırma	Kg	70	120	190



## Toplam Atık

Türüne Göre		Üretim Tesisi	Birim	2020	2021	2022
Tehlikesiz Atıklar	Atık Kağıt	Bursa	Ton	18,32	14,62	26,28
		Bandırma	Ton	-	0,25	-
	Atık Plastik	Bursa	Ton	6,28	3,42	1,77
	Atık Cam	Bandırma	Ton	-	-	-
	Atık Metal	Bursa	Ton	-	4,68	0,72
		Bandırma	Ton	1,82	-	11,09
	Karışık Ambalaj	Bursa	Ton	-	-	0,5
	Diğer: Tüketime ya da işlenmeye uygun olmayan maddeler	Bursa	Ton	2.487	3.814	5.032
Bandırma		Ton	-	-	141,52	

## Sıfır Atık

Sıfır atık yönetimi sayesinde öncelikli olarak atık oluşumu önlenmiş ve tüketici bilinci artırılarak yeniden kullanım teşvik edilmiştir. Oluşan atıkların ise en iyi şekilde değerlendirilmesi için geri dönüşüm ve geri kazanım süreçleri uygulanmıştır. Bu süreçlerin mümkün olmadığı zamanlarda ise uygun bertaraf yöntemleri uygulanarak çevresel etkiler minimize edilmiştir.

Tesislerimizde sıfır atık sistemi kurulmuş ve bu kapsamda sıfır atık belgesi alınmıştır. Aldığımız Sıfır Atık Belgesi, T.C. Bursa Valiliği, Çevre ve Şehircilik İl Müdürlüğü tarafından verilmiştir.

Sıfır Atık yönetiminiz kapsamında tesislerimizde Sıfır Atık Yönetmeliği renk skalasına uyumlu geri dönüşüm kumbaraları bulunmaktadır. Şirketimizde,



kağıt atıklar, plastik atıklar, cam atıklar, metal atıklar, organik atıklar ve karışık ambalaj atıkları kaynağında ayrı toplanmakta ve geri dönüştürülmek üzere lisanslı kuruluşlara gönderilmektedir. Üretim ve dağıtım süreçlerinde yaşanan ambalaj fireleri için veri analizi yapılmakta ve düzenli olarak gerçekleştirilen veri analizleri neticesinde ambalaj firelerinin azaltılması için aksiyonlar alınmaktadır.

Son üç sene boyunca devam eden sıfır atık çalışmalarımız sayesinde 523 kilogram cam atık, 59.222 kilogram kağıt atık, 5.400 kilogram metal atık, 11.472 kilogram plastik atık toplanarak, çevrenin korunması için katkı sağlanmıştır. Toplanılan kağıt atıkları sayesinde 1.006 adet ağacın kesilmesi önlenmiştir.

## Döngüsel Ekonomi

Döngüsel ekonomi, iş modelimizin ayrılmaz bir parçası ve sürdürülebilirlik hedeflerimizi destekleyen önemli bir kavramdır. Bu yaklaşım, kaynakları mümkün olduğunca uzun süre ve en verimli şekilde kullanmayı hedeflerken, atık oluşumunu minimize etmek ve doğal kaynakları korumak için döngüsel bir sistem oluşturmayı amaçlar. Döngüsellik yaklaşımı ile kaynakları etkin ve verimli bir şekilde kullanırken ekonomik değerin artırılmasıyla sürdürülebilir bir büyüme modeli oluşturuyoruz.

Ham madde kaynaklarının sınırlı olduğunun farkındayız ve bu nedenle iş süreçlerimizde ham madde kullanımını en aza indirmeye ve kaynakları mümkün olduğunca yeniden kullanmaya odaklanıyoruz. Üretim süreçlerimizde ham madde kullanımını optimize etmek için yenilikçi yöntemler ve teknolojiler araş-



tırıyoruz. Geri kazanım ve geri dönüşüm süreçlerine odaklanarak, atık malzemeleri kaynak olarak değerlendiriyor ve yeniden kullanıma kazandırıyoruz.

Bu kapsamda, tesis içerisinde ham madde olarak kullanamadığımız rafinasyon prosesinden elde edilen soapstock, stearin, distilat gibi tehlikesiz atıklar ham madde olarak kullanılacak lisanslı firmalara gönderilmektedir.

Bunun yanı sıra, tesislerimizde toplayarak geri kazanıma göndermiş olduğumuz 5.400 kg metal atık sayesinde 7,02 kg ham madde tasarrufu gerçekleşmiştir.

## Ham Madde Girdisi Olarak Dönüştürülen Atık Miktarı

Atık Türü	Üretim Tesisi	Birim	2020	2021	2022
Emek Yağ tesislerinde tüketime ve işlenmeye uygun olmayan maddeler (soapstock, stearin, distilat)	Bursa	Ton	1.898	3.211	4.499

## Yeniden Kullanılan/Geri Dönüştürülen Ambalaj Oranı

Ambalaj Atığı Türü	Üretim Tesisi	Birim	2020	2021	2022
Atık Kağıt	Bursa	Ton	18,32	14,62	26,28
Atık Plastik	Bursa	Ton	6,28	3,42	1,77
Atık Metal	Bursa	Ton	-	4,68	0,72
Atık Cam	Bursa	Ton	-	0,34	0,19
Atık Metal	Bandırma	Ton	1,82	-	11,09
Atık Kağıt	Bandırma	Ton	-	0,25	-
Karışık Ambalaj	Bandırma	Ton	-	-	0,5

## Çevre Farkındalığı Faaliyetleri

### Çevresel Mevzuata Uyum

Hedef ve performans göstergeleri izlemelerine bakıldığında, çevre uygulamaları konusunda yasal otorite tarafından cezai yaptırım uygulanmaması (deşarj sonuçları, çevre izin gereklilikleri vb.) hedeflenmiş ve 2022 senesinde hiçbir cezai yaptırım uygulanmayarak bu hedefe ulaşılmıştır.

### Çevre Eğitimleri

Kasım 2022'de çalışanlarımıza, ÇEDFEM tarafından Çevre Bilinci Eğitimi verilmiştir. Eğitim kapsamında, Çevre Kirliliği ve Sonuçları Hava, Su, Toprak, Gürültü Kirliliği ve Kontrolü, Atık Yönetimi (Tehlikeli, Tehlikesiz, Evsel Özel vb.), Sıfır Atık ve Kimyasal Döküntüler konularında bilgi sahibi olunmuştur. Yüz yüze yapı-



lan ve 1 saatlik süren eğitim karşılıklı soru-cevap şeklinde gerçekleştirilmiştir. Görsel ve işitsel örneklerden yararlanılmış, grup halinde çalışılmıştır. Ayrıca, Aralık 2022'de Kalite Yönetim Sistemi Danışmanımız, Emek Yağ Politikaları kapsamında, Çevre Politikası eğitimini çalışanlara vermiştir.

### Çevresel Yatırımlar

	2020	2021	2022
Çevresel faaliyetlerin işletme giderleri toplamı (TL)	224.221,17	270.498,40	206.749,31

## Sosyal Yaklaşım

Emek Yağ olarak, faaliyetlerimizin yakın çevremizin ötesine uzanan sosyal etkileri olduğunun farkındayız. Kurum olarak, faaliyetlerimiz boyunca etik ve sosyal sorumluluk ilkelerine uygun uygulamaları sürdürme politikamız, sosyal açıdan sürdürülebilirlik hedeflerimizi temsil etmektedir. Çeşitliliğe, kapsayıcılığa ve çalışanlarımızın refahına değer veren bir kurumsal kültürü teşvik etmeye çalışmaktayız. Tüm iş ve tedarik süreçlerimizin insan haklarını gözetirken çocuk işçiliğinin, zorla veya cebren çalıştırmanın tavizsiz şekilde karşısında yer almaktayız. Öte yandan, faaliyet alanımızda etkileşimde olduğumuz topluluklarla aktif bir şekilde ilişki kurarak toplumsal gelişime katkıda bulunuyoruz.



## İstihdam, Çeşitlilik ve Kapsayıcılık

Kuruluşumuzun temel değerleri arasında insana verdiğimiz yüksek değer her zaman ön planda olmuştur. İki tesisimizde bulunan toplam 136 çalışanınımız ile uyum içinde, fikirlerine saygı göstererek ve adil çalışma ortamı oluşturarak faaliyetlerimizi sürdürmekteyiz. Şirketimiz, fırsat eşitliği ve kapsayıcılık ilkelerini her zaman titizlikle uygulamaktadır. 2022 senesi itibariyle 3 engelli erkek çalışanimiz ile beraber 116 erkek ve 20 kadın çalışanimiz bulunmaktadır. 3 kişilik yönetim kurulunda 1 kadın üye bulunmaktadır. Güvenlik, temizlik ve yemekhane hizmetleri için dışarıdan destek personeli bulunmaktadır.2022 yılında şirketimizde herhangi bir ayrımcılık vakası yaşanmamıştır.



### İstihdam ve Devir

Şirketimizde 2022 yılında, 14 beyaz yaka ve 11 mavi yaka olmak üzere toplamda 25 çalışan işe alınmıştır. İşe alınanların 21'i erkek ve 4'ü kadındır. Ayrıca, 13 beyaz yaka ve 22 mavi yaka işten ayrılmıştır. İşten ayrılanların 33'ü erkek ve 2'si kadındır. İşe alınan çalışanların en yoğun yaş aralığı 18-30 olarak belirlenmiştir.

## Cinsiyete Göre Çalışan Sayısı

Cinsiyete Göre	Birim	2020	2021	2022
Erkek	Kişi	120	117	116
	Oran	% 86	% 84	% 85
Kadın	Kişi	20	23	20
	Oran	% 14	% 16	% 15
<b>Toplam</b>		140	140	136

## Yönetim Kategorisine Göre Çalışan Sayısı

Yönetim Kategorisine Göre	Birim	2020	2021	2022
Üst Yönetim	Kadın	4	4	4
	Oran	% 3	% 3	% 3
	Erkek	4	5	5
	Oran	% 3	% 3	% 3
Orta Düzey	Kadın	1	1	1
	Oran	% 1	% 1	% 1
	Erkek	7	5	9
	Oran	% 5	% 3	% 6
Diğer	Kadın	15	18	15
	Oran	% 11	% 13	% 11
	Erkek	109	107	102
	Oran	% 78	% 77	% 75



## SOSYAL YAKLAŞIM

## Yaşa Göre Çalışan Sayısı

Yaşa Göre	Birim	2020	2021	2022
18 – 30 Yaş Arası	Kadın	5	7	5
	Oran	% 4	% 5	% 3
	Erkek	15	15	17
	Oran	% 11	% 11	% 12,5
31 – 40 Yaş Arası	Kadın	8	7	8
	Oran	% 6	% 5	% 6
	Erkek	52	48	41
	Oran	% 37	% 34	% 30
41 – 50 Yaş Arası	Kadın	6	8	6
	Oran	% 4	% 6	% 4
	Erkek	35	35	40
	Oran	% 25	% 25	% 29
51 – 60 Yaş Arası	Kadın	1	1	1
	Oran	% 1	% 1	% 1
	Erkek	16	18	17
	Oran	% 11	% 13	% 12,5
60 Yaş Üstü	Kadın	-	-	-
	Oran	-	-	-
	Erkek	2	1	1
	Oran	% 1	% 1	% 1

## SOSYAL YAKLAŞIM

## İstihdam ve Devir (Türkiye)

	Birim	2020	2021	2022
<b>İşe yeni giren - Toplam</b>	Kişi	16	24	25
<b>Beyaz Yaka</b>	Kişi	4	5	14
<b>Mavi Yaka</b>	Kişi	12	19	11
<b>İşten ayrılan - Toplam</b>	Kişi	25	23	35
<b>Beyaz Yaka</b>	Kişi	2	6	13
<b>Mavi Yaka</b>	Kişi	23	17	22
<b>Cinsiyete Göre</b>				
<b>Erkek - İşe alınan</b>	Kişi	14	22	21
<b>Erkek - İşten ayrılan</b>	Kişi	25	21	33
<b>Kadın - İşe alınan</b>	Kişi	2	2	4
<b>Kadın - İşten ayrılan</b>	Kişi	-	2	2
<b>Yaşa Göre</b>				
<b>18 - 30 Yaş - İşe alınan</b>	Kişi	7	10	11
<b>18 - 30 Yaş - İşten ayrılan</b>	Kişi	7	5	10
<b>31 - 40 Yaş - İşe alınan</b>	Kişi	5	7	4
<b>31 - 40 Yaş - İşten ayrılan</b>	Kişi	8	6	10
<b>41 - 50 Yaş - İşe alınan</b>	Kişi	3	4	6
<b>41 - 50 Yaş - İşten ayrılan</b>	Kişi	3	6	8
<b>51 - 60 Yaş - İşe alınan</b>	Kişi	1	3	4
<b>51 - 60 Yaş - İşten ayrılan</b>	Kişi	5	6	6
<b>60 Yaş Üstü - İşe alınan</b>	Kişi	-	-	-
<b>60 Yaş Üstü - İşten ayrılan</b>	Kişi	2	-	1

## Çalışan Hakları ve Gelişimi

### Çalışan Gelişimi

Emek Yağ olarak, sürdürülebilirlik girişimlerimizin arkasındaki itici gücün çalışanlarımız olduğunun bilincindeyiz. Çalışanlarımızın sürdürülebilirlik hedeflerimize katkıda bulunmak için gerekli bilgi ve becerilere sahip olmalarını sağlayarak sürekli öğrenme ve profesyonel gelişim kültürünü teşvik etmeye kararlıyız.

Çalışanlarımızın profesyonel gelişimine yatırım yaparak, sürdürülebilirlik çalışmalarımıza katkıda bulunmaları için onları güçlendiriyoruz. Bilgili ve yetenekli bir işgücünün sürdürülebilir uygulamaları teşvik etmede, yenilikçiliği desteklemede ve uzun vadeli sürdürülebilirlik hedeflerimize ulaşmada önemli bir rol oynadığına inanıyoruz. Yıllık Performans Sistemi sonucu elde ettiğimiz çıktıları değerlendirerek çalışanlarımız ile yıl sonunda birebir görüşmeler



gerçekleştiriyoruz. Bu görüşmeler sonucunda çalışanlarımızın performanslarını değerlendirmiş ve departman değişikliklerine karar vermiş oluyoruz.

Çalışanlarımızın gelişimi için düzenlenen eğitimlerin önemini farkındayız ve her geçen gün bu konuya verdiğimiz önemi artırmaktayız. 2021 yılında 850 saat olarak gerçekleşen mesleki gelişim eğitim saati 2022 yılında neredeyse 2 katına çıkarak 1.558 saat olarak gerçekleşmiştir.

Çalışanlarımıza verilen eğitimler kapsamında eğitim yatırımlarına ayrılan saatler hesaplanmıştır. 2022 senesinde üst düzey yöneticiler eğitime 90 saat, orta düzey yöneticiler 155 saat ve diğer çalışanlar 1.816 saat ayırmıştır.

## Çalışan Hakları ve Gelişimi

### Çalışan Kategorisine Göre Eğitim Saatleri

	Birim	2020	2021	2022
<b>Üst Düzey Yöneticiler</b>	Kişi*Saat	-	-	90
<b>Üst Düzey Yöneticiler</b>	Kişi	-	-	3
<b>Orta Düzey Yöneticiler</b>	Kişi*Saat	61	32	155
<b>Orta Düzey Yöneticiler</b>	Kişi	3	2	6
<b>Diğer Çalışanlar</b>	Kişi*Saat	1.924	882	1.816
<b>Diğer Çalışanlar</b>	Kişi	93	66	101
<b>Toplam</b>		1.985	914	2.062

İstihdam türüne göre çalışanlarımızın eğitimlere katılımını takip ediyoruz. 2022 senesinde mavi yaka çalışanlarımız eğitime 1.332 saat ayırırken, beyaz yaka çalışanlarımız 595 saat ve taşeron çalışanlarımız 134 saat ayırmıştır.

## Çalışan Hakları ve Gelişimi

### İstihdam Türüne Göre Eğitim Saatleri

	Birim	2020	2021	2022
<b>Mavi Yaka</b>	Kişi*Saat	1.724	587	1.332
<b>Mavi Yaka</b>	Kişi	70	48	67
<b>Beyaz Yaka</b>	Kişi*Saat	198	294	595
<b>Beyaz Yaka</b>	Kişi	11	7	27
<b>Alt Yüklenici Çalışanları</b>	Kişi*Saat	63	33	134
<b>Alt Yüklenici Çalışanları</b>	Kişi	15	13	16
<b>Toplam</b>		1.985	914	2.062

2022 yılında gerçekleşen 'Fikrimde Emek, Emek'te Fikrim Var' projesi ekip çalışmasında ve çalışma verimliliğinde süreçlerin iyileştirilmesi için gerçekleştirilmiştir. Toplam bütçesi 300.000 TL olan projemizin amacı:

- Şirket içinde etkililik kavramını süreklilik arz eden bir yaşam felsefesi haline getirmek, işi doğru yapmak ve doğru işi yapmak kavramları hakkında farkındalığı artırmak,
- Ekip çalışmasını artırmak,
- Sürdürülebilir başarı, rekabet gücünü artırma ve kurumsallaşma yolunda hep beraber ilerlenmesi gerektiği mesajını vurgulamaktır.

## Çalışan Hakları

Çalışan haklarının gözetilmesi, şirketlerin adil bir yaklaşım sergileyerek çalışanları korumasını, güçlendirmesini ve sağlıklı bir çalışma ortamı sağlamasını, aynı zamanda etik standartları korumasını sağlamaktadır. Çalışan haklarına saygı göstererek ve bu hakların korunmasını sağlayarak, çalışan mutluluğunun, verimliliğinin ve refahının artmasına katkıda bulunuyoruz.

Ücretlendirme politikası, Genel Müdür'e bağlı hiyerarşik seviyede ve unvanda, 4 farklı gruba ayrılarak yönetilmekte, her seviyede ise, kendi içinde alt sekmeleri bulunmaktadır. Alt sekmelerde, aynı hiyerarşi seviyesindeki yetkinlik farklılıkları, tecrübe farklılıkları ve Yıllık Performans Sistemi'nden alınan puanlar etki etmektedir.



Son 2 senede çalışanlarımıza sağladığımız yan haklarda ciddi iyileştirmeler gerçekleştirdik. Tamamlayıcı Sağlık Sigortası, Yıl sonu Bonus Sistemi, çalışma koşullarının iyileştirilmesi, ilave maddi getiriler sağlayan yardım uygulamaları gibi sağladığımız yan haklar bunun bir göstergesidir. Şirket boyunca iç iletişim ciddi seviyede artırılmış, şirket gelişmeleri, yeni haberler, başarılar ve öncelikler duyurular aracılığıyla paylaşılmaya başlanmıştır.

"Emek Yağ Koruma Hattı", şirketimizin davranış kurallarına aykırı eylemlerin güvenli ve anonim şekilde çalışanlarımız tarafından bildirilmesi için oluşturduğumuz bir mekanizmadır. Bu hattın amacı, şirketin dürüst, adil ve güvenli bir şekilde işlemesine katkıda bulunmaktadır. Yapılan bildirimler sadece Emek Yağ yönetimine veya ilgili yasal kurumlara iletilerek işleme alınır.

## Doğum İzni

2020, 2021 ve 2022 seneleri dahil olmak üzere tüm doğum izni alan çalışanlarımız izinlerini kullandı, izinleri sona erdikten sonra işlerine döndüler ve en az 12 ay daha çalıştılar.

### Doğum İzni Kullanan Çalışanlar

	Toplam	2020		2021		2022	
		Kadın	Erkek	Kadın	Erkek	Kadın	Erkek
Doğum iznine hak kazanan çalışanlar	Sayı	2	3	1	-	-	1
Doğum izni kullanan çalışanlar	Sayı	2	3	1	-	-	1
Doğum izni bittikten sonra işe dönen çalışanlar	Sayı	2	3	1	-	-	1
Doğum izninden sonra işe dönen ve sonrasında en az 12 ay daha çalışanlar	Sayı	2	3	1	-	-	1

## Toplumsal Katkılar

Emek Yağ olarak bulunduğumuz topluma karşı sorumluluğumuzun farkında olarak uyguladığımız stratejiler ve yürüttüğümüz projeler ile topluma sağladığımız katkıyı artırmaktayız.

Eğitimi desteklemek ve katkı vermek amacıyla şirket hissedarlarının katkıları ile inşa edilmiş 5 adet devlet okulu bulunmaktadır: Emine-Sait Uyar İlkokulu, Ahmet Uyar İlkokulu, İbrahim Uyar İlkokulu, İslam Uyar Mesleki Teknik ve Anadolu Lisesi, Feriha Uyar Mesleki ve Teknik Anadolu Lisesi. Okul yönetimleri ile devamlı iletişim halinde olmakla beraber maddi ve manevi destekler de sürdürülmektedir.

Bursa'da bulunan orta ve yüksek eğitim öğretim kurumları ile iletişim halinde olup, öğrenci staj ve proje protokollerimiz bulunmaktadır. Faaliyet alanımızda eğitim gören öğrencilerin iş hayatında tecrübe kazanması için destek sağlamaktayız.



Bursa Hamidiye Mesleki ve Teknik Anadolu Lisesi ile mesleki eğitim iş birliği protokolümüz bulunmaktadır. Protokol kapsamında, gıda teknolojileri bölümü öğrencilerinin mesleki tecrübe kazanmaları amacıyla staj imkanı sağlıyoruz. 2021-2022 eğitim öğretim dönemi boyunca 3 öğrenci fabrikamızda kalite ve üretim departmanlarında staj yapmış, Kıdemli Kalite Kontrol ve Güvence Yöneticisi önderliğinde üretim sürecimizin farklı aşamalarını tecrübe etmiştir. Bu tarz işbirliklerine önümüzdeki dönemlerde de devam etmeyi planlamaktayız.

Bursa'da sanatın gelişimine katkıda bulunmak ve kadınlara olan desteğimizi göstermek amacıyla her sene Bursa Filarmoni Derneği'nin kadınlar günü konserine sponsorluk desteği veriyoruz.



## İş Sağlığı ve Güvenliği

İş sağlığı ve güvenliği, tüm faaliyetlerimizde güvenli davranışı temel alarak, bireysel ve takım sorumluluğunu benimseten iş sağlığı ve güvenliği kültürünün oluşturulması taahhüdümüzü yansıttığı için sürdürülebilirlik stratejimizde büyük önem taşımaktadır. İş sağlığı ve güvenliğine öncelik vererek, güvenli bir çalışma ortamı yaratmaya, kazaları ve yaralanmaları önlemeye, çalışanların refahını artırmaya ve faaliyetlerimiz boyunca etik ve sürdürülebilir uygulamaları desteklemekteyiz.

İnsan sağlığını ve can güvenliğini en yüksek öncelikli değer olarak kabul ediyor ve olası tehlikelere karşı köklü ve kalıcı önlemler alıyoruz. Oluşan kazaları kaydediyor, bildiriyor, tekrar yaşanmasını engellemek için gerekli aksiyonları alıyor ve elde ettiğimiz sonuç-



ları çalışanlarımız ile paylaşıyoruz. Çalışanlarımızı ve çevremizi en değerli kaynağımız olarak kabul ediyor, faaliyetlerimiz sırasında oluşabilecek tehlikeleri kaynağında yok ederek sıfır iş kazası değerine ulaşmayı ve iş kayıplarını engellemeyi hedefliyoruz.

**2022 yılında 108 çalışanımıza iş sağlığı ve güvenliği eğitimi vermiş bulunmaktayız.**

Toplam verilen eğitim 438 saat olarak gerçekleşmiştir. Geçmiş yıllarda 5 adet iş sağlığı ve güvenliği komitesi bulunurken bu sayıyı 7'ye çıkarmış bulunuyoruz. Komiteler sayesinde iş sağlığı ve güvenliği performansımızı artırmayı ve sıfır kaza hedefine ulaşmayı amaçlamaktayız.

## İş Sağlığı ve Güvenliği Performansı

2022 yılında şirketimizde 71 ramak kala durumu gerçekleşmiştir. Şirketimizin kaza sıklık oranı 23,44 ve kaza ağırlık oranı 0,40 olarak belirlenmiştir.

2022 yılında yasal otoriteler tarafından iş sağlığı ve güvenliği uygulamaları konusunda 1 adet cezai yaptırım uygulanmıştır. Bu cezai işlem bildirimde yaşanan gecikmeden kaynaklanmış ve aynı eylemin tekrarlanmaması için çalışanlara gerekli eğitim verilmiştir.

### İş Sağlığı ve Güvenliği Performansı

İş Kazaları	Grup	Birim	2020	2021	2022
Ramak Kala	Şirket	Adet / Yıl	19	5	71
Kayıp Günlü Kaza Adeti	Şirket	Adet / Yıl	1	2	4
Kayıp Gün	Şirket	Adet / Yıl	4	242	85
Kayıp Günsüz Kaza Adeti	Şirket	Adet / Yıl	0	0	1
KSO - Kaza Sıklık Oranı	Şirket	Oran	4,45	9,54	23,44
Ölüm	Şirket	Adet / Yıl	0	0	0
KAO - Kaza Ağırlık Oranı	Şirket	Oran	0,02	1,15	0,40

## Müşteri Memnuniyeti

Emek Yağ olarak müşterilerimiz ile olan ilişkilerimizi geliştirmek ve müşteri memnuniyetini sağlamak amacıyla çalışmalarımızı gerçekleştirmekteyiz. Müşteri geri bildirimlerine öncelik veriyor ve onlara ayrıcalıklı deneyimler yaşatmak için süreçlerimizi ve etkileşimlerimizi sürekli olarak iyileştiriyoruz. Müşteri memnuniyetine odaklanarak uzun vadeli ilişkiler kurmayı, sadakati artırmayı ve işimizin sürdürülebilir büyümesine ve başarısına katkıda bulunmayı amaçlıyoruz.



### Müşteri memnuniyeti politikamız doğrultusunda;

- Müşterilerimizin şikayetlerini tarafsız, adil ve önyargısız bir şekilde ele alarak, herhangi bir ayırım yapmaksızın tüm müşterilere eşit hizmet sağlıyoruz.
- Müşterilerimizin geri bildirimlerini bize iletmeleri için çeşitli iletişim kanalları oluşturuyoruz ve bu kanalları müşterilerimizle paylaşıyoruz.
- Müşterilerimizden gelen her geri bildirim önemliyiz ve süreçlerimizin iyileştirilmesinde kullanmak için değerlendiriyoruz.
- Müşteri bilgilerinin gizliliğine büyük önem verir ve korunmasını titizlikle sağlarız.

“Müşteri Memnuniyeti ve Şikayetlerin Yönetimi Talimatı” müşterilere ürün ve hizmetlerde yüksek memnuniyet sağlamak amacıyla müşteri memnuniyeti süreçlerini düzenlemeyi ve yönetmeyi hedefler. Bu talimat, şirket politikalarının müşterilere iletilmesi, müşteri memnuniyetinin artırılması, iş süreçlerinin iyileştirilmesi, gelişim alanlarının belirlenmesi, ürün ve hizmet kalitesinin ölçülmesi ve müşteri bağlılığının artırılmasını amaçlar.

## Paydaşlarla İlişkiler

Paydaş katılımı, paydaşlarımızı aktif olarak süreçlerimize dahil etme ve onlarla iş birliklerimizi geliştirmek bizim için hayati bir bileşendir. Sürdürülebilirlik girişimlerimizi şekillendirmede onların bakış açılarının, ihtiyaçlarının ve beklentilerinin öneminin farkındayız. Düzenli diyaloglar, istişareler ve geri bildirim mekanizmaları aracılığıyla paydaşlarımızla şeffaf ve kapsayıcı bir iletişimi teşvik ediyoruz. Paydaşlarımızın katılımını sağlayarak güven inşa etmeyi, karşılıklı anlayışı teşvik etmeyi, ortak değer yaratmayı ve en nihayetinde hem kuruluşumuza hem de topluma fayda sağlayan sürdürülebilir sonuçlar elde etmeyi amaçlıyoruz.

### Paydaş İletişim Platformları

Paydaş Grubu	İletişim Metodu	İletişim Nedeni	İletişim Sıklığı
Dernekler	Toplantı	Sektörel gelişmelerin değerlendirilmesi	Ayda 1
Hissedarlar	Toplantı	Genel Kurul	3 Ayda 1
İş Ortaklarımız	Toplantı / Mail / Telefon	İş ile ilgili faaliyet planlarının yürütülmesi	Günlük
Kamu kuruluşu	Sözel / Yazılı	Yasal mevzuatlara uyum	Vaka bazlı
Müşterilerimiz	Sözel/Yazılı/Mail/Telefon	Satış ile ilgili süreçlerin yönetimi	Günlük
Ticaret Odaları	Sözel / Yazılı	Yasal mevzuatlara uyum	Aylık
Sivil Toplum Kuruluşları	Toplantı	Sosyal ve çevresel gelişmelerin takibi	Vaka bazlı
Tedarikçilerimiz	Toplantı/Mail/Telefon	Satın alma ihtiyaçlarının karşılanması	Günlük

## Tedarikçi Yönetimi

Emek yağ olarak bizim için tedarikçi seçimi, etik kaynak kullanımı sağlayarak, çevresel etkiyi en aza indirerek, gıda güvenliğini koruyarak, inovasyonu teşvik ederek ve tüketici güveni oluşturarak sürdürülebilirliğin teşvik edilmesinde kritik bir rol oynar. Bu, değerlerimizi ve iş uygulamalarımızı gıda tedarik zinciri boyunca sürdürülebilir ilkelerle uyumlu hale getirmek için kilit bir stratejidir.

Bu kapsamda Tedarikçi Seçme ve Risk Değerlendirme Politikamızı tüm faaliyetlerimize entegre etmekteyiz. Sürdürülebilir tedarikçiler seçerek çevresel etkilerimizi azaltmaya ve daha sağlıklı bir gezegen için çabamızı sürdürmeye devam ediyoruz. Çevre dostu uygulamalara öncelik veren tedarikçilerle ortaklık kurarak sürdürülebilirlik hedeflerimiz doğrultusunda ilerlemiş oluyoruz.

### Tedarikçilerimizi seçerken değerlendirme kriterlerimiz:

- Yüksek risk sınıfında yer alan ürünler için üretici ve tedarikçilerde yerinde denetim
- Tedarikçi ön değerlendirme formu
- Periyodik olarak ve ilk alım işlemlerinde talep edilen izlenebilirlik test raporu
- Temin edilen ürüne ait analiz raporu
- Emek Yağ'a gönderilen sevk irsaliyesi
- GFSI belgelendirmesi raporu (BRC Ambalaj, FSSC 22000, BRC Food, IFS Food vb.)
- Üretici Tedarikçi Hata Bildirim Formu,
- Alerjen ve GDO ürün yönetimi beyanı ve/veya uygunluk beyanı
- Güncel kurumsal referanslar
- Tarım ve Orman Bakanlığı tarafından yayınlanan hileli ürünler listesinde yer almayan üretici olmak.

## İş Birlikleri, Ortaklıklar ve Üyelikler

### İşbirliklerimiz

2023 eğitim yılı boyunca sürececek bir proje olarak Bursa Uludağ Üniversitesi ile ayçiçek tohumu tedarikinde; düşük nem ve vaks içeriğine sahip tohumların işlenmesi ile rafinasyon verimliliğinin artırılması ve hasat zamanının kontrolü ile bu alanda iyileşme fırsatının tespit edilmesi amacıyla Ar-Ge işbirliği protokolü imzalanmıştır.

### Üyeliklerimiz

#### Kurum Adı

Bitkisel Yağ Sanayicileri Derneği

Ege İhracatçı Birlikleri

İstanbul İhracatçı Birlikleri

TAİDER

BUSİAD

BTSO BURSA TİCARET VE SANAYİ ODASI

LEAD NETWORK

PLAT

## Performans ve Gösterge Tabloları

Kalite Standartları  
ve Yönetim Sistemleri

BRCGS - Global Standard  
for Food Safety - Edition 8  
(Küresel Gıda Güvenliği Standartı)

FSSC 22000 v5.1 - Food Safety  
System Certification  
(Gıda Güvenliği Yönetim Sistemi)

Güvenilir Tedarikçi Sertifikası

Helal Belgesi

ISO 9001:2015

Kosher Sertifikası

TSE 886 - TSE 888

## Çevresel Performans Göstergeleri

### Sera Gazı Emisyon Miktarları

	Bandırma Tesisi (tCO <sub>2</sub> e)	Bursa Tesisi (tCO <sub>2</sub> e)	Toplam
Kapsam 1 Sera Gazı Emisyonu	1.885,03	2.053,16	3.938,19
Kapsam 2 Sera Gazı Emisyonu	1.018,47	2.084,93	3.103,40
Kapsam 3 Sera Gazı Emisyonu	3.044,17	2.026,54	5.070,72
<b>Toplam</b>	<b>5.947,67</b>	<b>6.164,64</b>	<b>12.112,31</b>

	Birim	2022
Emisyon Yoğunluğu	kgCO <sub>2</sub> e /kg ürün	0,245615

### Enerji Tüketimi

Yenilenemez Doğrudan Enerji	Üretim Tesisi	Birim	2020	2021	2022
<b>Benzin</b>		Litre	86.662	93.738	90.096
<b>Mazot / Motorin</b>		Litre			
<b>Doğal Gaz</b>	Bursa	Sm <sup>3</sup>	897.051	979.600	1.117.845
<b>Doğal Gaz</b>	Bandırma	Sm <sup>3</sup>	1.087.343	1.238.497	815.046
Yenilenemez Dolaylı Enerji	Üretim Tesisi	Birim	2020	2021	2022
<b>Elektrik</b>	Bursa	kWh	2.982.839	3.538.220	4.307.707
<b>Elektrik</b>	Bandırma	kWh	2.593.945	2.984.770	2.104.275

### Birim Enerji Tüketimi

Enerji Tüketimi	Üretim Tesisi	Birim	2020	2021	2022
<b>Doğal Gaz</b>	Bursa	Sm <sup>3</sup> /kg	0,0346	0,0335	0,0314
<b>Doğal Gaz</b>	Bandırma	Sm <sup>3</sup> /kg	0,0571	0,0622	0,0591
Yenilenemez Dolaylı Enerji	Üretim Tesisi	Birim	2020	2021	2022
<b>Elektrik</b>	Bursa	kWh/kg	0,1150	0,1211	0,1212
<b>Elektrik</b>	Bandırma	kWh/kg	0,1361	0,1500	0,1528

## Su Yönetimi

Çekilen Toplam Su Hacmi	Üretim Tesisi	Birim	2020	2021	2022
Yer Altı Suları	Bursa*	Metreküp	-	-	-
	Bandırma	Metreküp	38.900	38.140	24.670
Atık Su Deşarjı	Üretim Tesisi	Birim	2020	2021	2022
Üçüncü Taraf Suları (Kanalizasyon vb.)	Bursa	Metreküp	30.210	27.034	27.808
	Bandırma	Metreküp	14.110	13.590	8.940

\* İlgili raporlama döneminde Bursa tesisi için ölçüm yapılmamıştır.

## Toplam Atık

Türüne Göre	Üretim Tesisi	Birim	2020	2021	2022
Tehlikeli Atıklar	Bursa	Ton	3,90	3,13	4,85
	Bandırma	Ton	1,09	0,28	0,47
Tehlikesiz Atıklar	Bursa	Ton	2.512	3.837	5.061
	Bandırma	Ton	1,82	0,25	153
<b>Toplam Atık</b>		Ton	2.518,81	3.840,66	5.219,32
Bertaraf Yöntemine Göre	Üretim Tesisi	Birim	2020	2021	2022
Enerji Geri Kazanımı	Bursa	Ton	589	603	533
	Bandırma	Ton	0	0	142
Geri Kazanım	Bursa	Ton	1.926	3.237	4.532
	Bandırma	Ton	3	1	12
Diğer Bertaraf Yöntemi	Bursa	Ton	0,01	0,003	-
<b>Toplam Bertaraf Edilen Atık</b>		Ton	2.518,01	3.841,003	5.219

## Toplam Atık

Türüne Göre	Üretim Tesisi	Birim	2020	2021	2022	
Tehlikeli Atıklar	Sıvı Atık	Bursa	Lt	65	120	1.780
		Bandırma	Lt	-	-	-
	Kontamine Atık	Bursa	Kg	3.810	2.985	2.970
		Bandırma	Kg	330	160	100
	Atık Yağ	Bandırma	Kg	690	-	182
	Atık Toner/Kartuş	Bursa	Kg	-	10	60
	Atık Floresan	Bursa	Kg	18	15	35
	Diğer (Tıbbi Atık)	Bursa	Kg	10	3	-
Diğer (Kontamine Ambalaj)	Bandırma	Kg	70	120	190	

## Toplam Atık

Türüne Göre	Üretim Tesisi	Birim	2020	2021	2022	
Tehlikesiz Atıklar	Atık Kağıt	Bursa	Ton	18,32	14,62	26,28
		Bandırma	Ton	-	0,25	-
	Atık Plastik	Bursa	Ton	6,28	3,42	1,77
	Atık Cam	Bandırma	Ton	-	-	-
	Atık Metal	Bursa	Ton	-	4,68	0,72
		Bandırma	Ton	1,82	-	11,09
	Kanşık Ambalaj	Bursa	Ton	-	-	0,5
	Diğer: Tüketime ya da işlenmeye uygun olmayan maddeler	Bursa	Ton	2.487	3.814	5.032
Bandırma		Ton	-	-	141,52	



## Ham Madde Girdisi Olarak Dönüştürülen Atık Miktarı

Atık Türü	Üretim Tesisi	Birim	2020	2021	2022
Emek Yağ tesislerinde tüketime ve işlenmeye uygun olmayan maddeler (soapstock, stearin, distilat)	Bursa	Ton	1.898	3.211	4.499

## Yeniden Kullanılan/Geri Dönüştürülen Ambalaj Oranı

Ambalaj Atığı Türü	Üretim Tesisi	Birim	2020	2021	2022
Atık Kağıt	Bursa	Ton	18,32	14,62	26,28
Atık Plastik	Bursa	Ton	6,28	3,42	1,77
Atık Metal	Bursa	Ton	-	4,68	0,72
Atık Cam	Bursa	Ton	-	0,34	0,19
Atık Metal	Bandırma	Ton	1,82	-	11,09
Atık Kağıt	Bandırma	Ton	-	0,25	-
Karışık Ambalaj	Bandırma	Ton	-	-	0,5

## Çevresel Yatırımlar

	2020	2021	2022
Çevresel faaliyetlerin işletme giderleri toplamı (TL)	224.221,17	270.498,40	206.749,31

Sosyal Performans Göstergeleri  
İstihdam Türüne Göre Çalışanlar

## Cinsiyete Göre Çalışan Sayısı

Cinsiyete Göre	Birim	2020	2021	2022
Erkek	Kişi	120	117	116
	Oran	% 86	% 84	% 85
Kadın	Kişi	20	23	20
	Oran	% 14	% 16	% 15
<b>Toplam</b>		140	140	136

## Yönetim Kategorisine Göre Çalışan Sayısı

Yönetim Kategorisine Göre	Birim	2020	2021	2022
Üst Yönetim	Kadın	4	4	4
	Oran	% 3	% 3	% 3
	Erkek	4	5	5
	Oran	% 3	% 3	% 3
Orta Düzey	Kadın	1	1	1
	Oran	% 1	% 1	% 1
	Erkek	7	5	9
	Oran	% 5	% 3	% 6
Diğer	Kadın	15	18	15
	Oran	% 11	% 13	% 11
	Erkek	109	107	102
	Oran	% 78	% 77	% 75

## Yaşa Göre Çalışan Sayısı

Yaşa Göre	Birim	2020	2021	2022
18 – 30 Yaş Arası	Kadın	5	7	5
	Oran	% 4	% 5	% 3
	Erkek	15	15	17
	Oran	% 11	% 11	% 12,5
31 – 40 Yaş Arası	Kadın	8	7	8
	Oran	% 6	% 5	% 6
	Erkek	52	48	41
	Oran	% 37	% 34	% 30
41 – 50 Yaş Arası	Kadın	6	8	6
	Oran	% 4	% 6	% 4
	Erkek	35	35	40
	Oran	% 25	% 25	% 29
51 – 60 Yaş Arası	Kadın	1	1	1
	Oran	% 1	% 1	% 1
	Erkek	16	18	17
	Oran	% 11	% 13	% 12,5
60 Yaş Üstü	Kadın	-	-	-
	Oran	-	-	-
	Erkek	2	1	1
	Oran	% 1	% 1	% 1

## Çalışan Kategorisine Göre Eğitim Saatleri

	Birim	2020	2021	2022
Üst Düzey Yöneticiler	Kişi*Saat	-	-	90
Üst Düzey Yöneticiler	Kişi	-	-	3
Orta Düzey Yöneticiler	Kişi*Saat	61	32	155
Orta Düzey Yöneticiler	Kişi	3	2	6
Diğer Çalışanlar	Kişi*Saat	1.924	882	1.816
Diğer Çalışanlar	Kişi	93	66	101
<b>Toplam</b>		<b>1.985</b>	<b>914</b>	<b>2.062</b>

## İstihdam Türüne Göre Eğitim Saatleri

	Birim	2020	2021	2022
Mavi Yaka	Kişi*Saat	1.724	587	1.332
Mavi Yaka	Kişi	70	48	67
Beyaz Yaka	Kişi*Saat	198	294	595
Beyaz Yaka	Kişi	11	7	27
Alt Yüklenici Çalışanları	Kişi*Saat	63	33	134
Alt Yüklenici Çalışanları	Kişi	15	13	16
<b>Toplam</b>		<b>1.985</b>	<b>914</b>	<b>2.062</b>

## İstihdam ve Devir (Türkiye)

	Birim	2020	2021	2022
<b>İşe yeni giren - Toplam</b>	Kişi	16	24	25
<b>Beyaz Yaka</b>	Kişi	4	5	14
<b>Mavi Yaka</b>	Kişi	12	19	11
<b>İşten ayrılan - Toplam</b>	Kişi	25	23	35
<b>Beyaz Yaka</b>	Kişi	2	6	13
<b>Mavi Yaka</b>	Kişi	23	17	22
<b>Cinsiyete Göre</b>				
<b>Erkek - İşe alınan</b>	Kişi	14	22	21
<b>Erkek - İşten ayrılan</b>	Kişi	25	21	33
<b>Kadın - İşe alınan</b>	Kişi	2	2	4
<b>Kadın - İşten ayrılan</b>	Kişi	-	2	2
<b>Yaşa Göre</b>				
<b>18 - 30 Yaş - İşe alınan</b>	Kişi	7	10	11
<b>18 - 30 Yaş - İşten ayrılan</b>	Kişi	7	5	10
<b>31 - 40 Yaş - İşe alınan</b>	Kişi	5	7	4
<b>31 - 40 Yaş - İşten ayrılan</b>	Kişi	8	6	10
<b>41 - 50 Yaş - İşe alınan</b>	Kişi	3	4	6
<b>41 - 50 Yaş - İşten ayrılan</b>	Kişi	3	6	8
<b>51 - 60 Yaş - İşe alınan</b>	Kişi	1	3	4
<b>51 - 60 Yaş - İşten ayrılan</b>	Kişi	5	6	6
<b>60 Yaş Üstü - İşe alınan</b>	Kişi	-	-	-
<b>60 Yaş Üstü - İşten ayrılan</b>	Kişi	2	-	1

## Doğum İzni Kullanan Çalışanlar

	Toplam	2020		2021		2022	
		Kadın	Erkek	Kadın	Erkek	Kadın	Erkek
Doğum iznine hak kazanan çalışanlar	Sayı	2	3	1	-	-	1
Doğum izni kullanan çalışanlar	Sayı	2	3	1	-	-	1
Doğum izni bittikten sonra işe dönen çalışanlar	Sayı	2	3	1	-	-	1
Doğum izninden sonra işe dönen ve sonrasında en az 12 ay daha çalışanlar	Sayı	2	3	1	-	-	1

## İş Sağlığı ve Güvenliği Performansı

İş Kazaları	Grup	Birim	2020	2021	2022
Ramak Kala	Şirket	Adet / Yıl	19	5	71
Kayıp Günlük Kaza Adeti	Şirket	Adet / Yıl	1	2	4
Kayıp Gün	Şirket	Adet / Yıl	4	242	85
Kayıp Günsüz Kaza Adeti	Şirket	Adet / Yıl	0	0	1
KSO - Kaza Sıklık Oranı	Şirket	Oran	4,45	9,54	23,44
Ölüm	Şirket	Adet / Yıl	0	0	0
KAO - Kaza Ağırılık Oranı	Şirket	Oran	0,02	1,15	0,40

## Paydaş İletişim Platformları

Paydaş Grubu	İletişim Metodu	İletişim Nedeni	İletişim Sıklığı
Dernekler	Toplantı	Sektörel gelişmelerin değerlendirilmesi	Ayda 1
Hissedarlar	Toplantı	Genel Kurul	3 Ayda 1
İş Ortaklarımız	Toplantı / Mail / Telefon	İş ile ilgili faaliyet planlarının yürütülmesi	Günlük
Kamu kuruluşu	Sözel / Yazılı	Yasal mevzuatlara uyum	Vaka bazlı
Müşterilerimiz	Sözel/Yazılı/Mail/Telefon	Satış ile ilgili süreçlerin yönetimi	Günlük
Ticaret Odaları	Sözel / Yazılı	Yasal mevzuatlara uyum	Aylık
Sivil Toplum Kuruluşları	Toplantı	Sosyal ve çevresel gelişmelerin takibi	Vaka bazlı
Tedarikçilerimiz	Toplantı / Mail / Telefon	Satın alma ihtiyaçlarının karşılanması	Günlük

## Üyeliklerimiz

## Kurum Adı

Bitkisel Yağ Sanayicileri Derneği

Ege İhracatçı Birlikleri

İstanbul İhracatçı Birlikleri

TAİDER

BUSİAD

BTSO BURSA TİCARET VE SANAYİ ODASI

LEAD NETWORK

PLAT

## GRI İndeksi

GRI STANDARDI	TANIM	BİLDİRİMLER	SAYFA
<b>Kullanım Bildirimi:</b>			
<b>GRI 1: Temel 2021</b>			
<b>GRI 2: Genel Bildirimler 2021</b>			
<b>Kurumsal Profil</b>			
2-1 Organizasyonel bilgiler	a. Şirketin yasal adı; b. mülkiyet yapısı ve yasal şekli; c. merkezinin bulunduğu yeri bildirecektir; d. faaliyet gösterdiği ülkeleri bildirecektir.	Emek Yağ Sanayii A.Ş. Çağrısan Mah. Eski Mudanya Cad. No:7 Mudanya, 16950 Bursa, Türkiye Emek Yağ Hakkında	06
2-2 Organizasyonun sürdürülebilirlik raporlamasına dahil edilen kuruluşları	a. sürdürülebilirlik raporlamasına dahil edilen tüm kuruluşlarını listeleyiniz; b. kuruluşun denetlenmiş konsolide malitabloları veya kamuya açık olarak dosyalanmış mali bilgileri varsa, mali raporlamasına dahil edilen kuruluşların listesi ile sürdürülebilirlik raporlamasına dahil edilen liste arasındaki farkları belirtiniz; c. kuruluş birden fazla tüzel kişilikten oluşuyorsa bilgilerin konsolide edilmesinde kullanılan yaklaşımı aşağıdakiler de dahil olmak üzere açıklayınız i. yaklaşımın azınlık paylarına ilişkin bilgilerde düzeltmeler içerip içermediği; ii. yaklaşımın birleşmeleri, satın almaları ve kuruluşların veya kuruluşların bölümlerinin elden çıkarılmasını nasıl dikkate aldığı; iii. yaklaşımın bu Standartta yer alan açıklamalar ve öncelikli konular arasında farklılık gösterip göstermediği ve nasıl farklılık gösterdiği.	Rapor Hakkında	04

## EKLER

2-3 Raporlama dönemi, sıklığı ve irtibat noktası	a. sürdürülebilirlik raporlaması için raporlama dönemini ve sıklığını belirtmelidir;	Rapor Hakkında	04
	b. finansal raporlamasının raporlama dönemini belirtmeli ve sürdürülebilirlik raporlamasının dönemi ile aynı değilse bunun nedenini açıklanmalıdır;		
	c. raporun veya raporlanan bilgilerin yayınlanma tarihini bildirilmelidir;		
	d. rapor veya raporlanan bilgilerle ilgili sorular için irtibat noktasını belirtmelidir.		
2-5 Sınırlı Güvence	a. en yüksek yönetim organının ve üst düzey yöneticilerin dahil olup olmadığı ve nasıl dahil olduğu da dahil olmak üzere dış denetim arayışına yönelik politika ve uygulamasını açıklayınız;	Bu rapor kapsamında sınırlı güvence hizmeti alınmamıştır	-
	b. kuruluşun sürdürülebilirlik raporlaması harici olarak güvence altına alınmışsa;		
	i. Sınırlı Güvence rapor(lar)ına veya güvence beyan(lar)ına bir bağlantı veya referans veriniz;		
	ii. kullanılan güvence standartları, elde edilen güvence seviyesi ve güvence sürecinin her türlü sınırlaması da dahil olmak üzere neyin ve hangi temelde güvence altına alındığını açıklayınız.		
	iii. kuruluş ile güvence sağlayıcı arasındaki ilişkiyi açıklayınız.		
2-6 Faaliyetler, değer zinciri ve diğer iş ilişkileri	a. aktif olduğu sektör(ler)i bildiriniz;	Emek Yağ Hakkında	06
	b. aşağıdakiler de dahil olmak üzere değer zincirini tanımlayınız.		
	i. kuruluşun faaliyetleri, ürünleri, hizmetleri ve hizmet verdiği pazarlar;		
	ii. kuruluşun tedarik zinciri;		
	iii. kuruluştan sonraki kuruluşlar ve bunların faaliyetleri;		
	c. diğer ilgili iş ilişkilerini bildiriniz;		
d. önceki raporlama dönemine kıyasla 2-6-a, 2-6-b ve 2-6-c'deki önemli değişiklikleri açıklayınız.			

## EKLER

2-7 Çalışanlar	a. toplam çalışan sayısını ve bu toplamın cinsiyete ve bölgeye göre dağılımını bildiriniz;	İstihdam, Çeşitlilik ve Kapsayıcılık	39
	b. aşağıdakilerin toplam sayısını bildiriniz		
	i. daimi çalışanlar ve cinsiyete ve bölgeye göre dağılımı;		
	ii. geçici çalışanlar ve bunların cinsiyete ve bölgeye göre dağılımı;		
	iii. garanti edilmeyen saatlerde çalışanlar ve bunların cinsiyete ve bölgeye göre dağılımı;		
	iv. tam zamanlı çalışanlar ve cinsiyete ve bölgeye göre dağılımı;		
	v. yarı zamanlı çalışanlar ve cinsiyete ve bölgeye göre dağılımı;		
	c. sayıların raporlanıp raporlanmadığı da dahil olmak üzere verileri derlemek için kullanılan metodolojileri ve varsayımları açıklayınız:		
	i. kişi sayısı, tam süreli eşdeğer veya başka bir metodoloji kullanılarak;		
	ii. raporlama döneminin sonunda, raporlama dönemi boyunca ortalama olarak veya başka bir metodoloji kullanılarak;		
	d. 2-7-a ve 2-7-b kapsamında raporlanan verilerin anlaşılması için gerekli bağlamsal bilgileri bildiriniz;		
	e. raporlama dönemi boyunca ve raporlama dönemleri arasında çalışan sayısındaki önemli dalgalanmaları açıklayınız.		
2-8 Çalışan olmayan işçiler	a. çalışan olmayan ve çalışmaları kuruluş tarafından kontrol edilen işçilerin toplam sayısını bildiriniz ve aşağıdakileri açıklayınız	Güvenlik, temizlik ve yemekhane hizmetleri için dışarıdan destek personeli bulunmaktadır.	-
	i. en yaygın işçi türleri ve bunların kuruluşla sözleşmeye dayalı ilişkileri;		
	ii. yaptıkları işin türü;		
	b. çalışan olmayan işçilerin sayısının raporlanıp raporlanmadığı da dahil olmak üzere verileri derlemek için kullanılan metodolojileri ve varsayımları açıklayınız:		
	i. kişi sayısı, tam süreli eşdeğer veya başka bir metodoloji kullanılarak;		
	ii. raporlama dönemi sonunda, raporlama dönemi boyunca ortalama olarak veya başka bir metodoloji kullanılarak;		
c. raporlama dönemi boyunca ve raporlama dönemleri arasında çalışan olmayan işçilerin sayısındaki önemli dalgalanmaları açıklayınız.			

## EKLER

2-9 Yönetişim yapısı ve bileşimi	a. en yüksek yönetim organının komiteleri de dahil olmak üzere yönetim yapısını tanımlayınız;	Sürdürülebilirlik Yönetişimi Yapısı	09
	b. kuruluşun ekonomi, çevre ve insanlar üzerindeki etkilerinin yönetimi konusunda karar almaktan ve bu etkilerin yönetimini denetlemekten sorumlu olan en yüksek yönetim organının komitelerini listeleyiniz;		
	c. en yüksek yönetim organının ve komitelerinin yapısını aşağıdaki şekilde tanımlayınız		
	i. İcra kurulunda olan ve olmayan üyeler;		
	ii. bağımsızlık;		
	iii. yönetim organındaki üyelerin görev süreleri;		
	iv. her bir üyenin sahip olduğu diğer önemli pozisyonların ve taahhütlerin sayısı ve taahhütlerin niteliği;		
	v. cinsiyet;		
	vi. yeterince temsil edilmeyen sosyal gruplar;		
2-10 En yüksek yönetim organının aday gösterilmesi ve seçimi	a. en yüksek yönetim organı ve komiteleri için aday gösterme ve seçme süreçlerini açıklayınız;	Sürdürülebilirlik Yönetişimi Yapısı	09
	b. aşağıdakilerin dikkate alınıp alınmadığı ve nasıl dikkate alındığı da dâhil olmak üzere en yüksek yönetim organı üyelerinin aday gösterilmesi ve seçilmesinde kullanılan kriterleri açıklayınız:		
	i. paydaşların görüşleri (hissedarlar dahil);		
	ii. çeşitlilik		
	iii. bağımsızlık;		
iv. kuruluşun etkileriyle ilgili yetkinlikler.			
2-11 En üst yönetim organı başkanı	a. en yüksek yönetim organının başkanının aynı zamanda kuruluşta üst düzey bir yönetici olup olmadığını bildirin;	Sürdürülebilirlik Yönetişimi Yapısı	09
	b. eğer başkan aynı zamanda üst düzey bir yönetici ise, bu kişinin kuruluşun yönetimindeki işlevini, bu düzenlemenin nedenlerini ve çıkar çatışmalarının nasıl önlendiğini ve azaltıldığını açıklayınız.		



## EKLER

2-12 Etkilerin yönetiminin denetlenmesinde en yüksek yönetim organının rolü	a. en yüksek yönetim organının ve üst düzey yöneticilerin kuruluşun sürdürülebilir kalkınmayla ilgili amaç, değer veya misyon beyanlarının, stratejilerinin, politikalarının ve hedeflerinin geliştirilmesi, onaylanması ve güncellenmesindeki rolünü tarif ediniz;	Sürdürülebilirlik Yönetimi Yapısı	09		
	b. en yüksek yönetim organının kuruluşun ekonomi, çevre ve insanlar üzerindeki etkilerini belirlemek ve yönetmek için kuruluşun durum tespiti ve diğer süreçlerini denetlemedeki rolünü aşağıdakiler de dahil olmak üzere tarif ediniz.				
	i. en yüksek yönetim organının bu süreçleri desteklemek için paydaşlarla işbirliği yapıp yapmadığı ve nasıl yaptığı			Paydaşlarla İlişkiler	52
	ii. en yüksek yönetim organının bu süreçlerin sonuçlarını nasıl değerlendirdiği;				
	c. en yüksek yönetim organının kuruluşun 2-12-b'de tarif edildiği üzere süreçlerinin etkinliğini gözden geçirmedeki rolünü tarif etmekte ve bu gözden geçirmenin sıklığını bildiriniz.				
2-13 Etkilerin yönetilmesi için sorumluluk devri	a. en yüksek yönetim organının kuruluşun ekonomi, çevre ve insanlar üzerindeki etkilerinin yönetimine ilişkin sorumluluğu nasıl devrettiğini, aşağıdakiler dahil olmak üzere açıklayınız:	Sürdürülebilirlik Yönetimi Yapısı	09		
	i. etkilerin yönetiminden sorumlu herhangi bir üst düzey yönetici atayıp atamadığı;				
	ii. etkilerin yönetimine ilişkin sorumluluğu diğer çalışanlara devredip devretmediği				
	b. üst düzey yöneticilerin veya diğer çalışanların kuruluşun ekonomi, çevre ve insanlar üzerindeki etkilerinin yönetimi hakkında en yüksek yönetim organına rapor verme sürecini ve sıklığını tanımlayınız.				
2-14 Sürdürülebilirlik raporlamasında en yüksek yönetim organının rolü	a. en yüksek yönetim organının kuruluşun öncelikli konuları da dahil olmak üzere raporlanan bilgilerin gözden geçirilmesi ve onaylanmasından sorumlu olup olmadığını bildiriniz ve eğer öyleyse, bilgilerin gözden geçirilmesi ve onaylanmasına ilişkin süreci açıklayınız;	Sürdürülebilirlik Hedefleri	13		
	b. en yüksek yönetim organı kuruluşun öncelikli konuları da dahil olmak üzere raporlanan bilgilerin gözden geçirilmesinden ve onaylanmasından sorumlu değilse, bunun nedenini açıklayınız.				

## EKLER

2-18 En yüksek yönetim organının performansının değerlendirilmesi	a. kuruluşun ekonomi, çevre ve insanlar üzerindeki etkilerinin yönetiminin denetlenmesinde en yüksek yönetim organının performansının değerlendirilmesine yönelik süreçleri tarif ediniz;	Sürdürülebilirlik Yönetimi Yapısı	09
	b. değerlendirmelerin bağımsız olup olmadığını ve değerlendirmelerin sıklığını bildirin;		
	c. en yüksek yönetim organının yapısında ve kurumsal uygulamalarda yapılan değişiklikler de dahil olmak üzere değerlendirmelere cevaben alınan önlemleri açıklayınız.		
2-22 Sürdürülebilir kalkınma	a. sürdürülebilir kalkınmanın kuruluşla ilgisi ve sürdürülebilir kalkınmaya katkıda bulunma stratejisi hakkında kuruluşun en yüksek yönetim organı veya en üst düzey yöneticisinden bir açıklama rapor edin.	Yönetim Kurulu Başkanı Mesajı	05
2-23 Politika taahhütleri	a. aşağıdakiler de dahil olmak üzere, sorumlu iş davranışına yönelik politika taahhütlerini açıklamaktadır:	Sürdürülebilirlik Hedefleri	13
	i. taahhütlerin atıfta bulunduğu yetkili hükümetler arası araçlar;		
	ii. taahhütlerin durum tespiti yapılmasını şart koşup içermediği;		
	iii. taahhütlerin ihtiyatlılık ilkesinin uygulanmasını şart koşup içermediği;		
	iv. taahhütlerin insan haklarına saygıyı şart koşup içermediği;	Risk Yönetimi ve Gıda Güvenliği	16
	b. insan haklarına saygı gösterme konusundaki özel politika taahhüdünü aşağıdakiler dahil olmak üzere açıklamaktadır:	Çevre Politikası	21
	i. taahhüdün kapsadığı uluslararası kabul görmüş insan hakları;	Enerji Yönetimi	25
	ii. taahhütlerin durum tespiti yapılmasını şart koşup içermediği;	Müşteri Memnuniyeti	51
	c. halka açık politika taahhütlerine bağlantılar sağlayın veya polis taahhütleri halka açık değilse, bunun nedenini açıklayın;		
	d. en üst düzey olup olmadığı da dahil olmak üzere, kuruluş içinde her bir politika taahhüdünün onaylandığı düzeyi rapor edin;		
e. politika taahhütlerinin kuruluşun faaliyetlerine ve iş ilişkilerine ne ölçüde uygulandığını raporlamak;			
f. politika taahhütlerinin çalışanlara, iş ortaklarına ve diğer ilgili taraflara nasıl iletildiğini açıklayın.			

## EKLER

2-24 Yerleşik politika taahhütleri	a. sorumlu iş davranışına yönelik politika taahhütlerinin her birini faaliyetleri ve iş ilişkileri boyunca nasıl yerleştirdiğini açıklayın, buna aşağıdakiler dahildir:	Sürdürülebilirlik Hedefleri	13
	i. taahhütlerin uygulanmasına yönelik sorumluluğu kuruluş içindeki farklı düzeylerde nasıl dağıttığı;	Risk Yönetimi ve Gıda Güvenliği	16
	ii. taahhütleri kurumsal stratejilere, operasyonel politikalara ve operasyonel prosedürlere nasıl entegre ettiği;	Çevre Politikası	21
	iii. taahhütlerini iş ilişkileri aracılığıyla nasıl yerine getirdiği;	Enerji Yönetimi	25
	iv. Kuruluşun taahhütlerin yerine getirilmesi konusunda sağladığı eğitim.	Müşteri Memnuniyeti	51
2-25 Olumsuz etkileri iyileştirme süreci	a. Kuruluşun neden olduğu veya katkıda bulunduğu olumsuz etkilerin giderilmesi için sağladığı taahhütler veya işbirliklerini açıklayın;	Çalışan Hakları ve Gelişimi	43
	b. Kuruluşun yarattığı veya içinde bulunduğu şikayet ve memnuniyetsizliğini tespit etme ve ele alış yöntemleri/ mekanizmaları açıklayın;		
	c. Kuruluşun neden olduğu veya katkıda bulunduğu olumsuz etkilerin iyileştirilmesinde sağladığı işbirlikleri veya yaptığı diğer süreçleri açıklayın;		
	d. Şikayet mekanizmalarının hedef kullanıcıları olan paydaşların bu mekanizmaların tasarımına, gözden geçirilmesine, işletilmesine ve iyileştirilmesine nasıl dahil olduğunu açıklayın;		
	e. Kuruluşun şikayet mekanizmalarının etkinliğini nasıl izlediğini açıklayın ve diğer iyileştirme süreçleri ve bunların etkinliğine ilişkin paydaş geri bildirimini dahil örnekleri rapor edin.		
2-26 Tavsiye alma ve kaygıları dile getirme mekanizmaları	a. Bireyler için mekanizmaları açıklayın:	Çalışan Hakları ve Gelişimi	43
	i. kuruluşun sorumlu iş davranışı için politikalarını ve uygulamalarını ortaya koyma konusunda aldığı tavsiye:		
	ii. kuruluşun iş yapma biçimiyle ilgili endişelerin dile getirilmesi.		

## EKLER

2-27 Yasa ve yönetmeliklere uyum	a. yasalara uygunsuzluk vakalarının toplam sayısını ve raporlama dönemindeki düzenlemeler ve bu toplamın aşağıdakilere göre dökümü rapor edin:	Risk Yönetimi ve Gıda Güvenliği	16
	i. ceza kesilen durumlar,		
	ii. Parasal olmayan yaptırımların uygulandığı durumlar	Çevre Politikası	21
	b. Raporlama döneminde yasa ve düzenlemelere uymama nedeniyle ödenen para cezalarının toplam sayısını ve parasal değerini raporlayınız bu toplamın dökümü aşağıdakilere göre raporlayınız:	Enerji Yönetimi	25
	i. Cari raporlama döneminde yasa ve yönetmeliklere aykırılık hallerinde meydana gelen cezalar;	Atık Sular	28
	ii. Önceki raporlama dönemlerinde kanun ve yönetmeliklere aykırılık sonucu meydana gelen para cezaları;	Atık Yönetimi	30
	c. Nemli uyumsuzluk örneklerini tanımlayın;		
d. Uyumsuzluk örneklerini nasıl belirlendiğini açıklayın.			
2-28 Üyelik dernekleri	a. sektör dernekleri, diğer üye olunan dernekler, ulusal veya uluslararası öneme sahip kuruluşları raporlayın.	İş Birlikleri, Ortaklıklar ve Üyelikler	54
<b>Paydaş Katılımı</b>			
2-29 Paydaş katılımına yaklaşım	a. Aşağıdakiler dahil olmak üzere paydaşlarla ilişki yaklaşımını tanımlayın:	Paydaşlarla ilişkiler	52
	i. ilişki kurduğu paydaş kategorileri ve bunların nasıl tanımlandığı;		
	ii. paydaş katılımının amacı;		
	iii. kuruluşun paydaşlarla ilişki kurma yöntemi.		
<b>GRI 3: Öncelikli Konular 2021</b>			
3-1 Öncelikli konuları belirleme süreci	a. aşağıdakiler dahil olmak üzere öncelikli konularını belirlemek için takip edilen süreci açıklayınız;	Emek Yağ Öncelikli Sürdürülebilirlik Konuları ve Paydaş Katılımı	14
	i. faaliyetlerinizde ve iş ilişkilerinizde ekonomi, çevre ve insan hakları üzerindeki etkiler de dahil olmak üzere insanlar üzerindeki mevcut ve potansiyel, olumsuz ve olumlu etkileri nasıl tanımladığınızı;		
	ii. önemlerine göre raporlama için etkileri nasıl önceliklendirildiğini.		
	b. öncelikli konuların belirlenmesi sürecinde bilgi sahibi olan paydaşları ve uzmanları belirtiniz.		
	a. öncelikli konuları listeleyiniz;		
b. önceki raporlama dönemine göre öncelikli konular listesindeki değişiklikleri belirtiniz;			

## EKLER

3-2 Öncelikli konuların listesi	a. öncelikli konuları listeleyiniz;	Emek Yağ Öncelikli Sürdürülebilirlik Konuları ve Paydaş Katılımı	14
	b. önceki raporlama dönemine göre öncelikli konular listesindeki değişiklikleri belirtiniz;		
<b>Dolaylı Ekonomik Etkiler</b>			
GRI 3: Yönetim Yaklaşımı 2021	3-3 Öncelikli konuların yönetimi	Çevre Farkındalığı Faaliyetleri	37
GRI 203: Dolaylı Ekonomik Etkiler 2016	203-1 Altyapı yatırımları ve desteklenen servisler	Çevre Farkındalığı Faaliyetleri	37
	203-2 Önemli dolaylı ekonomik etkiler		
<b>Satın Alma</b>			
GRI 3: Yönetim Yaklaşımı 2021	3-3 Öncelikli konuların yönetimi	Risk Yönetimi ve Gıda Güvenliği	16
GRI 204: Satın Alma Uygulamaları 2016	204-1 Yerel tedarikçilere yapılan harcamaların oranı	Risk Yönetimi ve Gıda Güvenliği	16
<b>Rekabete Aykırı Davranış</b>			
GRI 3: Yönetim Yaklaşımı 2021	3-3 Öncelikli konuların yönetimi	Kurumsal Strateji ve Hedefler	11
GRI 206: Rekabete Aykırı Davranış 2016	206-1 Rekabet aykırı davranışlara, tröstleşme ve tekelcilik faaliyetlerine ilişkin davaların toplam sayısı ve sonuçları	Kurumsal Strateji ve Hedefler	11
<b>Enerji</b>			
GRI 3: Yönetim Yaklaşımı 2021	3-3 Öncelikli konuların yönetimi	Enerji Yönetimi	25
GRI 302: Enerji 2016	302-1 Kuruluş içi enerji tüketimi	Enerji Yönetimi Ekler – Çevresel Performans Göstergeleri – Enerji	25
	302-4 Enerji tüketiminin azaltılması		55

## EKLER

Su Tüketimi ve Deşarj			
GRI 3: Yönetim Yaklaşımı 2021	3-3 Öncelikli konuların yönetimi	Su Yönetimi	27
GRI 303: Su Tüketimi ve Deşarj 2018	303-1 Paylaşılan kaynak olan suyla etkileşim	Su Yönetimi	27
	303-2 Su deşarjına bağlı etkilerin yönetimi	Ekler- Çevresel Performans Göstergeleri - Su	56
	303-3 Kaynağından çekilen su		
Emisyonlar			
GRI 3: Yönetim Yaklaşımı 2021	3-3 Öncelikli konuların yönetimi	Sera Gazı Yönetimi	22
GRI 305: Emisyonlar 2016	305-1 Doğrudan (Kapsam 1) sera gazı emisyonları	Sera Gazı Yönetimi	22
	305-2 Dolaylı (Kapsam 2) sera gazı emisyonları	Ekler- Çevresel Performans Göstergeleri - Emisyon	55
	305-5 Sera gazı emisyonlarının azaltılması		
Döngüsel Ekonomi			
GRI 3: Yönetim Yaklaşımı 2021	3-3 Öncelikli konuların yönetimi	Atık Yönetimi	30
GRI 306: Atıklar 2020	306-3 Üretilen Atık	Atık Yönetimi	30
	306-4 Bertarafatın yönlendirilen atıklar	Ekler- Çevresel Performans Göstergeleri - Atık	56
	306-5 Bertarafa yönlendirilen atıklar		
Çeşitlilik, Kapsayıcılık ve Fırsat Eşitliği			
GRI 3: Yönetim Yaklaşımı 2021	3-3 Öncelikli konuların yönetimi	İstihdam, Çeşitlilik ve Kapsayıcılık	39
GRI 401: İstihdam 2016	401-1 İşe yeni alınan çalışanlar ve çalışan devri	İstihdam, Çeşitlilik ve Kapsayıcılık	39
	401-2 Geçici veya yarı zamanlı çalışanlara sağlanmayan ve tam zamanlı çalışanlara sağlanan yan haklar	Çalışan Hakları ve Gelişimi	43
	401-3 Cinsiyete göre doğum izninden sonra işe dönme ve işte kalma oranları	Ekler - Sosyal Performans Göstergeleri - İş Gücü	57
İş Sağlığı ve Güvenliği			
GRI 3: Yönetim Yaklaşımı 2021	3-3 Öncelikli konuların yönetimi	İş Sağlığı ve Güvenliği	49

## EKLER

GRI 403: İş Sağlığı ve Güvenliği 2018	403-1 İş sağlığı ve güvenliği yönetim sistemi	İş Sağlığı ve Güvenliği Ekler – Sosyal Performans Göstergeleri – İş Sağlığı ve Güvenliği	49
	403-2 Yaralanma türleri ve yaralanma oranları, meslek hastalıkları, kayıp günler, devamsızlık ve işle bağlantılı ölüm sayısı		
	403-3 İş sağlığı hizmetleri		
	403-4 İş sağlığına ve güvenliğine çalışan katılımı, danışma ve iletişim		
	403-5 İş sağlığı ve güvenliği ile ilgili çalışan eğitimi		
	403-6 Çalışan sağlığının teşviki		
	403-7 İş ilişkileriyle doğrudan bağlantılı iş sağlığı ve güvenliği etkilerinin önlenmesi ve azaltılması		
	403-9 İş kaynaklı yaralanmalar		
	403-10 İş kaynaklı hasta vakaları		
<b>Eğitim ve Öğretim</b>			
GRI 3: Yönetim Yaklaşımı 2021	3-3 Öncelikli konuların yönetimi	Çalışan Hakları ve Gelişimi	43
GRI 404: Eğitim ve Öğretim 2016	404-1 Çalışan başına yıllık ortalama eğitim saati	Çalışan Hakları ve Gelişimi Ekler – Sosyal Performans Göstergeleri - Eğitim	43
	404-2 Çalışan gelişimini destekleyen yetenek yönetimi ve yaşam boyu öğrenim programları		58
<b>Çeşitlilik, Kapsayıcılık ve Fırsat Eşitliği</b>			
GRI 3: Yönetim Yaklaşımı 2021	3-3 Öncelikli konuların yönetimi	İstihdam, Çeşitlilik ve Kapsayıcılık	39
GRI 405: Çeşitlilik ve Fırsat Eşitliği 2016	405-1 Yönetişim organlarının ve çalışanların çeşitliliği	İstihdam, Çeşitlilik ve Kapsayıcılık Ekler – Sosyal Performans Göstergeleri – İş Gücü	39
			57
<b>Ayrımcılığın Önlenmesi</b>			
GRI 3: Yönetim Yaklaşımı 2021	3-3 Öncelikli konuların yönetimi	İstihdam, Çeşitlilik ve Kapsayıcılık	39
GRI 406: Ayrımcılığın Önlenmesi 2016	406-1 Ayrımcılık vakalarının ve düzeltici önlemlerin alınması	İstihdam, Çeşitlilik ve Kapsayıcılık	39

Çocuk İşçilik			
GRI 3: Yönetim Yaklaşımı 2021	3-3 Öncelikli konuların yönetimi	Sosyal Yaklaşım	38
GRI 408: Çocuk İşçiliği 2016	408-1 Çocuk işçiliği vakaları için önemli risk taşıyan faaliyetler ve tedarikçiler	Sosyal Yaklaşım	38
Zorla veya Cebren Çalıştırma			
GRI 3: Yönetim Yaklaşımı 2021	3-3 Öncelikli konuların yönetimi	Sosyal Yaklaşım	38
GRI 409: Zorla veya Cebren Çalıştırma 2016	409-1 Zorla veya zorunlu çalıştırma olayları için önemli risk altındaki operasyonlar ve tedarikçiler	Sosyal Yaklaşım	38
Tedarikçilerin Sosyal Bakımdan Değerlendirilmesi			
GRI 3: Yönetim Yaklaşımı 2021	3-3 Öncelikli konuların yönetimi	Risk Yönetimi ve Gıda Güvenliği	16
		Tedarikçi Yönetimi	53
GRI 414: Tedarikçilerin Sosyal Bakımdan Değerlendirilmesi 2016	414-1 Sosyal açıdan izlenen/denetlenen yeni tedarikçiler	Risk Yönetimi ve Gıda Güvenliği	16
	414-2 Tedarik zincirinde görülen olumsuz sosyal etkiler ve alınan önlemler	Tedarikçi Yönetimi	53
Güçlendirilmiş Bilgi Güvenliği			
GRI 3: Yönetim Yaklaşımı 2021	3-3 Öncelikli konuların yönetimi	Bilgi Güvenliği	18
GRI 418: Müşteri Gizliliği 2016	418-1 Müşteri gizliliğinin ihlali ve müşteri verilerinin kaybı ile ilgili doğrulanmış şikâyetler	Bilgi Güvenliği	18





---

## **Emek Yağ Sanayi A.Ş.**

Çağrısan Mah. Eski Mudanya Cad. No:7

Mudanya, 16950 Bursa, Türkiye

T: +90 (224) 549 20 00

F: +90 (224) 549 20 10

[www.emekyag.com.tr](http://www.emekyag.com.tr)

**Sürdürülebilirlik ve Raporlama Danışmanı**

**KPMG Sürdürülebilirlik Hizmetleri**

Tel: +90 212 316 60 00

[www.kpmg.com](http://www.kpmg.com)

**Tasarım**

**Mintika Tasarım**

[c.mintika@gmail.com](mailto:c.mintika@gmail.com)

